



RAPORT O STANIE GMINY MIASTA ŚWIDNICA ZA ROK 2022

Szanowni Państwo,

Przedstawiam Państwu raport o stanie Gminy Miasta Świdnica za rok 2022. Informacje w nim zawarte odnoszą się do wszystkich dziedzin życia w naszym mieście. Mówią o stanie finansów, oświaty, pomocy społecznej. W raporcie pokazujemy najważniejsze miejskie inwestycje, przedstawiamy główne aspekty w sferze mieszkalnictwa, edukacji, promocji, realizowanych strategii, programów i polityk.

Rok 2022 był szczególnym z dwóch względów. Pierwszym był czas wychodzenia z pandemii Covid-19, która na długi czas

zmieniła nasze codzienne życie. Drugim wybuch wojny na Ukrainie. Świdnica, podobnie jak wiele miast w całej Polsce, włączyła się w pomoc uchodźcom, którzy w związku z agresją zbrojną Rosji musieli uciekać ze swoich domów. Wielu świdniczan od pierwszych dni włączyło się w akcję pomocy koordynowaną przez miasto. Przy ul. Długiej 33 powstało Centrum Pomocy Ukrainie, gdzie uchodźcy mogli liczyć na pomoc w zakresie rejestracji wraz z udzieleniem podstawowych informacji dotyczących pobytu na terenie Polski, udzielania schronienia czy pozostałej pomocy humanitarnej. W kolejnych tygodniach zapewniliśmy pomoc w znalezieniu pracy, naukę w szkołach dla dzieci uchodźców, kursy języka polskiego czy opiekę psychologa.

Mimo tych szczególnych okoliczności miasto podjęło szereg inwestycji mających na celu poprawę jakości życia świdniczan. Ich wartość osiągnęła poziom **55 788 143 zł**. Zrealizowaliśmy remont ul. Polna Droga, ul. Sikorskiego i ul. Przechodnia. W dalszym ciągu kontynuowana jest przebudowa alei

Niepodległości. Oddaliśmy do użytku zmodernizowany kompleks basenów odkrytych na terenie Ośrodka Sportu i Rekreacji ku ucieście wielu świdniczan. Zakończyliśmy prace przy zieleni w Parku Młodzieżowym oraz przy odbudowie tarasu widokowego wraz z altaną. Wiele uwagi poświęciliśmy na rewitalizację przestrzeni publicznych w centrum miasta. Obecnie trwa remont i przebudowa dwóch podwórek w obszarze pomiędzy ul. Franciszkańską i ul. Grodzką oraz między ul. Grodzką, a ul. Kotlarską. Rozpoczęliśmy budowę budynku komunalnego, w którym powstaną 24 nowe lokale mieszkalne do użytku świdniczan.

To jedynie niewielka część działań podjętych w 2022 roku w Świdnicy. Z bardziej szczegółowymi danymi mogą się Państwo zapoznać przeglądając dalsze strony Raportu o Stanie Gminy Miasto Świdnica, do czego serdecznie zachęcam.

Beata Moskal-Staniewka
Prezydent Świdnicy

Budżet Miasta Świdnica – 327 607 414 zł

W 2022 roku dochody miasta wyniosły **327 607 414 zł**, w tym dochody bieżące w kwocie 312 731 573 zł i dochody majątkowe 14 875 841 zł. Wydatki miasta zamknęły się w kwocie **335 930 662 zł**, w tym wydatki bieżące to 280 142 519 zł, zaś wydatki majątkowe, czyli inwestycje, to **55 788 143 zł**. W 2022 roku deficyt w budżecie wyniósł 8 323 248 zł, czyli 28,8% zakładanego planu budżetu na 2022 rok.

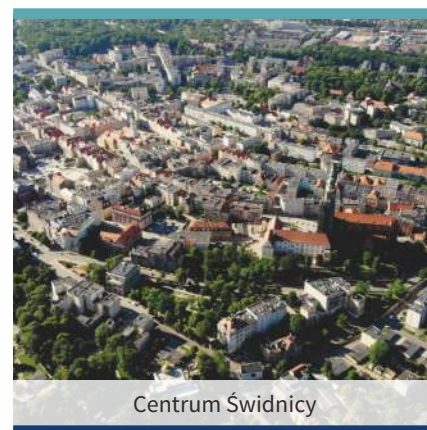
Niezmiennie największą pozycją w budżecie Gminy były wydatki na edukację, w tym na bieżące utrzymanie szkół podstawowych oraz przedszkoli. Subwencja oświatowa w roku 2022 wyniosła łącznie 47 800 554 zł i była niższa od tej z ubiegłego roku o 5,1 mln zł. Tymczasem łączne wydatki na edukację w roku 2022 wykonano w wysokości 89 590 052 zł. Oznacza to, że różnica, czyli 41 789 498 zł została pokryta wyłącznie z budżetu miasta. Po raz kolejny nakłady własne Świdnicy na oświatę przekroczyły 50%. Na drugim miejscu plasują się wydatki na zadania z zakresu pomocy

społecznej, a w dalszej kolejności – wydatki na gospodarkę komunalną i ochronę środowiska.

Źródła dochodów Gminy pozostają w zasadzie niezmiennie. Największą część dochodów stanowią dotacje na zadania bieżące, w tym dotacje z budżetu państwa i innych jednostek samorządu terytorialnego, na realizację wskazanych zadań, a także na realizację inwestycji. Kolejną grupą są udziały Gminy w podatkach dochodowych (PIT, czyli podatek dochodowy od osób fizycznych oraz CIT, czyli podatek dochodowy od osób prawnych). Pozostałe dochody to wpływy z tytułu podatków oraz opłat lokalnych od mieszkańców (w tym podatek od nieruchomości, opłata za gospodarowanie odpadami) oraz dochody związane są z działalnością Gminy, tj. czynsze, dzierżawy, mandaty itp.

W 2022 r. do budżetu Gminy Miasta Świdnica wpłynęło ponad **81 milionów złotych** ze środków zewnętrznych.

Pieniądze te pozwoliły na realizację wielu zadań, szczególnie infrastrukturalnych. Pieniądze pochodziły m.in. z funduszy Unii Europejskiej (w tym projekty rewitalizacji przestrzenno-społecznej miasta, turystyki, kultury, pomocy społecznej, edukacji, ekologii) dotacji na realizację zadań z zakresu administracji rządowej oraz ze wsparcia z Funduszu Przeciwdziałania COVID-19 i Funduszu Pomocy.



Centrum Świdnicy

Mimo zmniejszonych wpływów z podatku PIT, co było skutkiem zmian w systemie płacenia podatków, wprowadzonych przez rząd PiS, wartość realizowanych inwestycji osiągnęła poziom **55 788 143 zł**. Realizowano wielomilionowe, niezwykle ważne i oczekiwane od lat przedsięwzięcia, jak i małe zadania, wpływające na poprawę jakości życia.

W 2022 roku kontynuowano przebudowę jednej z ważniejszych arterii komunikacyjnych w Świdnicy, czyli al. Niepodległości. Razem z Województwem Dolnośląskim, zarządcą drogi, przystąpiliśmy do remontu dzieląc go na 3 etapy. tj. etap I - od pl. Wolności do ul. 8 Maja, etap II - od ul. 8 Maja do ul. Trybunalskiej, etap III od ul. Trybunalskiej do pl. Grunwaldzkiego. Niestety

w trakcie realizacji inwestycji miasto wypowiedziało umowę z firmą Polskie Surowce Skalne Sp. z o. o. Grupa Budowlana na przebudowę al. Niepodległości, wskazując winę wykonawcy. Rozwiązanie umowy nastąpiło z uwagi na interes miasta i mieszkańców. Prace są obecnie realizowane przez nowego wykonawcę wybranego w drodze przetargu, firmę Hympar z Modlicina. Zakończenie robót drogowych planowane jest na 31 października 2023 roku. Koszt zadania to **6 750 000 zł**.

Kolejnym dużym zadaniem związanym z poprawą infrastruktury drogowej w Świdnicy była przebudowa ulicy Polna Droga. Remont był konieczny ze względu na bardzo zły stan techniczny nawierzchni jezdni i infrastruktury technicznej drogi.

W 2021 roku podpisano umowę z wykonawcą robót budowlaną - firmą HYPMAR, która zadeklarowała, że za kwotę 8 640 000 zł wykona do dnia 30.11.2022 cały zakres prac. W ramach inwestycji wymieniono konstrukcję jezdni na całej długości oraz nawierzchnię chodników, przebudowano kanalizację deszczową, oświetlenie, zatoki postojowe wzdłuż jezdni oraz wykonano drogę rowerową na całym odcinku ulicy tj. od ronda na skrzyżowaniu z ul. Wałbrzyską do wiaduktu w ciągu ul. Sprzymierzeńców. Dodatkowo wybudowano parking dla 40 samochodów przy skateparku, sygnalizację pieszą oraz wyniesione przejścia dla pieszych. Zadanie zakończono 12.08.2022 r. Całość kosztowała **9 589 924,62 zł**.



W 2022 roku dobiegły końca prace związane z przebudową basenu letniego w Świdnicy. W lipcu oficjalnie otwarto obiekt ku uciechu wielu świdniczan. Inwestycja objęła przebudowę całego kompleksu, czyli: budowę stalowych niecek basenów o łącznej powierzchni ponad 2,5 tys. m² wraz z wyposażeniem, zjeżdżalni, wodnego placu zabaw, tarasów wraz z żaglami solarnymi, trybun, altan wypoczynkowych, wieży ratowniczej, przebieralni, budynku technologii basenowej wraz z zagospodarowaniem terenu, infrastrukturą komunikacyjną, małą architekturą oraz nasadzeniem zieleni. Wykonany został także

demontaż, oczyszczenie i ponowny montaż dwóch rzeźb. Zmodernizowano również strefę wejścia na basen. W sumie zadanie kosztowało ponad **35 milionów złotych**.

Zakończyliśmy również remont ul. Sikorskiego na odcinku od skrzyżowania z sygnalizacją świetlną przy ul. Strzegomskiej do skrzyżowania z ul. Langiewicza wraz z budową sięgacza do budynków mieszkalnych nr 42 a-d. Przebudowana została jezdnia, chodniki, zatoka autobusowa oraz oświetlenie uliczne. Powstała dwukierunkowa droga rowerowa oraz nowy parking dla 34 samochodów osobowych, w tym 3 miejsca dla osób niepełnosprawnych. Wartość zadania to **2 986 565 zł**.

W 2022 roku rozpoczęto rewaloryzację przestrzeni publicznej wewnątrz dwóch kwartałów Starego Miasta w Świdnicy. Przebudowy doczekały się dwa podwórka w centrum miasta. Prace budowlane prowadzone są w obszarze pomiędzy ul. Franciszkańską, ul. Grodzką a ul. Marii Konopnickiej wraz z montażem i ekspozycją

średniowiecznej płyty kamiennej (epitafium) oraz remontem przęsta muru przy ul. Franciszkańskiej, a także w podwórku między ul. Grodzką a ul. Kotlarską. W ramach rewitalizacji przewidziano budowę parkingów, chodników, placów zabaw, jak również nasadzenie zieleni – traw, bylin, krzewów ozdobnych i drzew. Powstaną także zadaszone miejsca gromadzenia odpadów. Wybudowane zostaną murki oporowe, nowe instalacje elektryczne oświetlenia i sieci kanalizacji deszczowej wraz ze zbiornikami na retencję wody. Na podwórkach pojawią się nowe elementy małej architektury, czyli kosze na odpadki, ławki, słupki uliczne, stojaki rowerowe i trejaże. Prace budowlane są współfinansowane z Rządowego Programu - Polski Ład, a całość inwestycji opiewa na kwotę około **10,5 miliona złotych**.

Przebudowana została także ulica Przechodnia. Roboty budowlane polegały na budowie kanału deszczowego, kanału technologicznego oraz wymianie nawierzchni jezdni i chodników. Wykonawcą





Wyremontowana ul. Przechodnia



Wyremontowana ul. gen. W. Sikorskiego

była firma PPUH „DROG-ZIEM” Zbigniew Wysoczański. Koszt zadania wyniósł **931 585 zł**.

Kolejnym zadaniem zrealizowanym w celu poprawy miejskiej infrastruktury drogowej była budowa bezpiecznego przejścia dla pieszych przez ul. Ofiar Oświęcimskich w Świdnicy. W 2021 roku wyłoniono wykonawcę robót budowlanych, firmę Świdnickie Przedsiębiorstwo Budowy Dróg i Mostów. W ramach zadania wykonano przykanaliki, wykonano doświetlenie przejścia, poszerzenia jezdni, przebudowę chodników, budowę azylu. Zadanie zakończone w 30 sierpnia 2022 r. Całkowity koszt inwestycji to **308 506 zł**. Poprawie uległo także przejście dla pieszych przez ul. Kazimierza Wielkiego w Świdnicy. Za kwotę **309 623 zł** Świdnickie Przedsiębiorstwo Budowy Dróg i Mostów wykonało przykanaliki, doświetlenie przejścia, poszerzenia jezdni, przebudowę chodników, budowę azylu i drogi rowerowej.

Rozpoczęto prace projektowe przy inwestycji - budowa południowo-zachodniej obwodnicy miasta Świdnicy w ciągu drogi wojewódzkiej nr 382. W związku z decyzją o budowie drogi ekspresowej S5 od Wrocławia do Bolkowa, Generalna Dyrekcja Dróg Krajowych i Autostrad zrezygnowała z pomysłu budowy południowo-zachodniej obwodnicy Świdnicy w ciągu drogi krajowej nr 35. Zadanie budowy obwodnicy zostało powierzone Województwu Dolnośląskiemu, które to chce wybudować obwodnicę w ciągu drogi wojewódzkiej nr 382 tj. na odcinku od Słotwiny do Boleszcina. Realizacja jest uzależniona od zmniejszenia kosztów budowy obwodnicy. Postanowiono ograniczyć zakres prac do wykonania analizy techniczno-ekonomiczno-środowiskowej wraz z uzyskaniem decyzji środowiskowej. Drugi przetarg ogłoszono w czerwcu 2022 r. Najniższą ofertę na kwotę **2 453 850 zł** zaproponowała firma LAFRENTZ Polska Sp.z o.o..

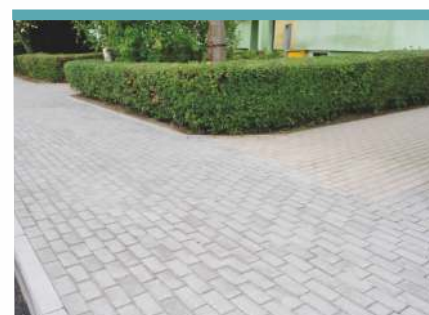
Nie zapomniano również o rowerzystach w Świdnicy. Gmina Miasto Świdnica dba o rozwój zrównoważonego transportu, czego odzwierciedleniem jest m.in. budowa sieci dróg rowerowych oraz infrastruktury rowerowej ułatwiającej podróż. Co roku wydatkowane są środki na budowę nowych dróg rowerowych czy ciągów pieszo-rowerowych. Na rok 2021 zaplanowano, rozpoczęcie projektowania nowej drogi rowerowej łączącej Osiedla Młodych i centrum miasta. Początek przewidziany jest u zbiegu ulic I. Prądyńskiego i kard. S. Wyszyńskiego, dalej wzdłuż Wyszyńskiego, Riedla i Ofiar Oświęcimskich do ul. Komunardów. Firma MTI PROJEKT Tomasz Cabała wykonała projekt za kwotę **116 850 zł**. W związku z przedłużającymi się uzgodnieniami m.in. z Generalną Dyrekcją Dróg Krajowych i Autostrad oraz zwiększonym zakresem projektu został podpisany aneks do umowy, który zwiększa kwotę wynagrodzenia o 23 000 zł oraz wprowadza nowy termin ukończenia projektu do 30 czerwca 2023 r.

Wielu mieszkańców miasta od lat czekało na realizację tej inwestycji. Chodzi o odbudowę tarasu widokowego wraz z altaną w Parku Młodzieżowym w Świdnicy. Realizacja zdania podzielona została na dwa lata. W roku 2021 w wyniku postępowania o udzielenie zamówienia publicznego wyłoniony został wykonawca robót budowlanych. Wykonano roboty ziemne i rozbiórkowe obiektu. Wybudowano część fundamentów oraz ścian dolnego i górnego tarasu. Wylano także betonowe podłoże pod posadzki fontann, ułożono instalacje wodociągowe zasilające fontanny oraz zamontowano część instalacji elektrycznych. W roku 2022 r. dokończona została odbudowa murów dolnego i górnego tarasu oraz wykonano drenaż korpusu budowli. Wybudowano oświetlenie, zakończono budowę instalacji wodokanalizacyjnej do obsługi fontann oraz odtworzone zostały betonowe misy fontann. Wykonano posadzki z kostki

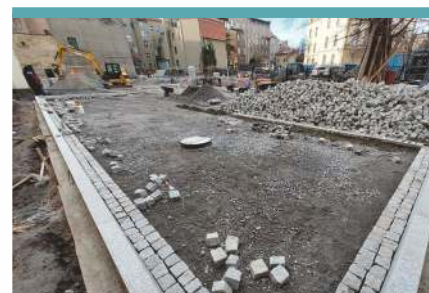
granitowej na górnym i dolnym tarasie, przed wejściem na schody wachlarzowe i przed fontanną kaskadową oraz opaskę wokół murów dolnego tarasu. W czasie prowadzonych prac odkryte zostały pozostałości murów reduoty, które wyeksponowano w bryle obiektu. Odbudowano schody wachlarzowe, schody z dolnego na górny taras oraz odbudowano i posadziono na górnym tarasie drewnianą altanę



Odbudowa Altany - Park Młodzieżowy



Remonty chodników



Remont podwórek:
ul Franciszkanska - ul. Grodzka

z hełmem i dachem pokrytym blachą miedzianą. Zainstalowano oświetlenie iluminacyjne obiektu oraz fontann oraz przeprowadzono nasadzenia zieleni na korpusie i wokół altany oraz wokół fontann. Łączny koszt zadania tj. rok 2021 i 2022: **3 764 485 zł**, w tym wydatki w kwocie 1 464 485 zł zostały sfinansowane ze środków budżetu Miasta Świdnica, wydatki w kwocie 2 300 000 zł zostały sfinansowane ze środków Rządowego Funduszu Inwestycji Lokalnych.

Odbudowa altany nie była jedyną inwestycją jaką w 2022 roku przeprowadzono w Parku Młodzieżowym w Świdnicy. W związku z decyzją o kontynuacji prac w zakresie zagospodarowania zieleni parku w celu zwiększenia bioróżnorodności, w kwietniu 2022 r. wyłoniony został wykonawca II etapu zagospodarowania. W ramach prac wykonano dodatkowe nasadzenia zieleni, w tym: 3280 m² krzewów, 620 m² bylin, 990 m² traw i paproci, 620 m² pnączy. W doborze gatunkowym wykorzystano przede wszystkim rośliny rodzime o dużym znaczeniu biocenotycznym, bardzo dobrze przystosowane do trudnych warunków siedliskowych panujących w miastach i charakteryzujące się wysokimi walorami ozdobnymi w całym okresie wegetacji. Przeprowadzono także cięcia koron drzew w celu poprawy bezpieczeństwa na terenie parku. Powstały również ścieżki: przyrodniczo-edukacyjna oraz historyczna. Prace zakończono we wrześniu 2022 r. Całkowity koszt „Rewitalizacji Parku Młodzieżowego w Świdnicy” to kwota **11 495 261 zł**, w tym w roku 2022 wydatkowano **2 060 903 zł**.

Zrealizowano inwestycje związane z rozbudową cmentarza komunalnego przy ul. Słowiańskiej w Świdnicy. W ramach prowadzonych prac wybudowano nową kwaterę grzebalną nr 63 ZC3, alejkę komunikacyjną wokół nowej kwatery oraz ossuarium w formie nagrobka z elementów granitowych. Zaprojektowano i wybudowano również

dwa wolnostojące moduły kolumbarium z 32 niszami każdy. W kolejnych latach planowane jest zagospodarowanie terenu wokół modułów poprzez zakup i zamontowanie ławek oraz nasadzenia zieleni i wykonanie nawierzchni trwałej. Koszt budowy kolumbarium to kwota **159 000 zł**.

W roku 2022 zlecono opracowanie dokumentacji projektowej na przebudowę ogródka Jordanowskiego wraz z uzyskaniem niezbędnych pozwoleń. Gmina Miasto Świdnica otrzymała promesę z Rządowego Funduszu Polski Ład: Program Inwestycji Strategicznych w kwocie **4 950 000 zł** na realizację zadania. Jego realizacja została zaplanowana na rok 2023 i 2024. Ponadto w ramach zadania inwestycyjnego „Przebudowa skwerów na terenie miasta Świdnica” w 2022 roku zagospodarowano zielenią teren pozostały po rozbiórce wiaty przystankowej i pawilonów handlowych przy placu Michała Drzymały oraz wybudowano alejkę łączącą plac Michała Drzymały z ul. Westerplatte.

Duże środki finansowe w 2022 roku przeznaczono na remonty oraz budowę nowych mieszkań dla Świdniczan. Przy ul. Leśnej rozpoczęto budowę kompleksu budynków mieszkalnych wielorodzinnych, gdzie docelowo powstaną 24 lokale mieszkalne. Na realizację inwestycji miasto otrzymało wsparcie finansowe w wysokości ponad 4 mln 300 tys. złotych z Funduszu Dopląt, w ramach realizowanego przez Bank Gospodarstwa Krajowego rządowego programu budownictwa komunalnego. W sumie całość zadania kosztować będzie około **9,5 miliona złotych**.

462 289 zł przeznaczono na przebudowę lokali mieszkalnych przy ul. 1-go Maja 3. Celem zadania inwestycyjnego była przebudowa dwóch lokali mieszkalnych i dostosowanie ich do wymagań technicznych dla odrębnych lokali mieszkalnych. Zadanie polegało na wykonaniu nowej instalacji kominowej, spalinowej i grawitacyjnej oraz

wymiany instalacji elektrycznej gazowej i wodno-kanalizacyjnej. W 2022 roku została opracowana dokumentacja projektowo-kosztorysowa i podpisano umowę na roboty budowlane. Inwestycja jest finansowana ze środków unijnych w ramach Regionalnego Programu Operacyjnego Województwa Dolnośląskiego 2014-2020 dla projektu pn. „Świdnica dla Ukrainy – dostosowanie do potrzeb infrastruktury społecznej i edukacyjnej”.

Zakończono prace przy modernizacji budynków mieszkalno-usługowych Rynek 38 oraz Wewnętrzna 3,5,7 w Świdnicy. Za **1 754 901 zł** wykonano remont elewacji frontowej budynków, wymianę stolarki okiennej, remont dachu wraz z wymianą obróbek blacharskich rynien i rur spustowych. Zadanie było współfinansowane z Rządowego Funduszu Inwestycji Lokalnych (Fundusz COVID-19).

W 2022 roku dobiegły końca prace przy termomodernizacji i przebudowie budynku przy ul. Franciszkańskiej 7. W 2020 roku budynek gruntownie przebudowano w zakresie wymiany pokrycia dachowego z papy. Wykonano remont budynku, polegający na wstawieniu nowej stolarki drzwiowej, uzupełnieniu tynków i wykonaniu gładzi gipsowych, malowaniu ścian, wykonaniu sufitów podwieszanych, nową instalację sieci teleinformatycznej, elektrycznej i niskoprądowej, wykonano posadzki z wykładzin z tworzyw sztucznych oraz wycyklinowano istniejący parkiet. Wykonano także remont toalet na 1 piętrze budynku oraz wybudowano nową toaletę, a także instalację centralnego ogrzewania oraz węzeł cieplny. W 2022 roku wykonano roboty budowlane w zakresie wymiany stolarki okiennej za **577 679 zł**.

Zakończono również prace budowlane przejścia w Zaułku Świętokrzyskim. Prace polegały na wykonaniu remontu zabytkowych elewacji frontowych, wymiany nawierzchni przejścia zaułka do Rynku



Bezpieczne przejście dla pieszych - ul. Ofiar Oświęcimskich



Wyremontowany Zaułek Świętokrzyski

wraz z montażem bramy przejściowej oraz monitoringiem. Zadanie było realizowane w porozumieniu pomiędzy Wspólnotą Mieszkaniową przy ul. Rynek 23A a Wspólnotą Mieszkaniową przy ul. Świętokrzyskiej 2. Prace przy elewacjach dofinansowane były dotacją udzieloną, z budżetu Miasta. Koszt całkowity remontu elewacji bocznej i tylnej kamienicy przy ul. Świętokrzyskiej 2 wyniósł **244 865 zł**, w tym dotacja **195 892 zł**. Koszt całkowity remontu elewacji bocznej, sklepienia przechodu, części elewacji tylnej kamienicy przy Rynku 23 a wyniósł **526 236 zł**, w tym dotacja **420 989 zł**. Prace przy sieciach, nawierzchni przechodu, łukach rozporowych, bramach, oświetleniu, monitoringu sfinansowała gmina w kwocie **690 159 zł**.

Za **115 866 zł** przeprowadzono prace mające na celu stworzenie poradni terapii uzależnień i współuzależnienia od alkoholo-

lu w budynku przy ul. Franciszkańskiej 7. Za **455 764 zł** przebudowany został również budynek przy ul. Westerplatte 47, gdzie powstał ośrodek wsparcia dla osób bezdomnych w ramach okresowego i całodobowego pobytu.

149 459 zł przeznaczono w 2022 roku na wymianę stolarki okiennej w Muzeum Dawnego Kupiectwa w Świdnicy, a **339 480 zł** kosztowało wykonanie dokumentacji projektowo – kosztorysowej na przebudowę świdnickiego teatru. Sporządzony został także projekt skateparku na Osiedlu Młodych za kwotę **43 050 zł**.

5 904 zł przeznaczono na przebudowę Szkoły Podstawowej nr 1 pod względem wymagań przepisów PPOŻ. **49 938 zł** kosztowała przebudowa wewnętrznych instalacji w Niepublicznej Szkole Podstawowej przy ul. Jagiellońskiej, a **98 400 zł**

przeznaczono na wykonanie dokumentacji projektowo-kosztorysowej dla realizacji przyszłych inwestycji w zakresie wykorzystania odnawialnych źródeł energii w postaci montażu paneli fotowoltaicznych w Szkole Podstawowej nr 4.

Miasto przygotowuje również plan ograniczeń w zużyciu energii elektrycznej w budynkach użyteczności publicznej. **539 036 zł** wydatkowano na wykonanie dokumentacji projektowo-kosztorysowej dla realizacji przyszłych inwestycji w zakresie wykorzystania odnawialnych źródeł energii w postaci montażu paneli fotowoltaicznych w budynkach użyteczności publicznej. Wykonano projekty dla budynku: Urzędu Stanu Cywilnego oraz Urzędu Miasta, Przedszkola Miejskiego nr 1, 3, 6, 14, 15 i Młodzieżowego Domu Kultury.

Gospodarka Przestrzenna

W 2022 roku uchwalono miejscowy plan zagospodarowania przestrzennego dla obszaru Świdnicy – Kolonia południe, zatwierdzony uchwałą nr XLI/426/22 Rady Miejskiej w Świdnicy z dnia 27 maja 2022 r.

Uchwalono również miejscowy plan zagospodarowania przestrzennego dla obszaru Świdnicy – ul. Fieldorfa i ul. Komorowskiego, zatwierdzony uchwałą nr XLVI/478/22 Rady Miejskiej w Świdnicy z dnia 25 listopada 2022 r. Powstał też miejscowy plan zagospodarowania przestrzennego dla obszaru Świdnicy – ul. Saperów, zatwierdzony uchwałą nr XLVII/498/22 Rady Miejskiej w Świdnicy z dnia 23.12.2022 r.

Wykonano analizę zmian w zagospodarowaniu przestrzennym miasta Świdnicy, która jest podstawą oceny aktualności polityki przestrzennej gminy. Narzędziami w gospodarowaniu przestrzenią są m.in. studium uwarunkowań i kierunków zagospodarowania przestrzennego z 2009 r. oraz plany miejscowe. Jednym z aspektów aktualności jest zgodność tych dokumentów z obowiązującymi przepisami prawnymi oraz dokumentami wyższego szczebla. Z kolei rozpatrzenie wniosków w sprawie zmiany studium lub sporządzenia/zmiany miejscowych planów oraz analiza wydawanych decyzji administracyjnych dotyczących zagospodarowania przestrzennego pozwala ocenić prawidłowość oraz realizację założeń polityki przestrzennej w aspekcie potrzeb rozwoju gminy.

Celem opracowania „Analizy...” było określenie na ile zmiany w zagospodarowaniu przestrzennym gminy powodują potrzebę:

- aktualizacji polityki przestrzennej określonej w studium uwarunkowań i kierunków zagospodarowania przestrzennego;
- zmiany obowiązujących planów zagospodarowania przestrzennego;
- opracowania nowych planów zagospodarowania przestrzennego.

Analiza zmian w zagospodarowaniu przestrzennym miasta Świdnicy w latach 2018-2022, pozytywnie ocenia stan miasta. W analizie określono fakt, iż konsekwentnie plany miejscowe obowiązują i są sporządzane. Na ogół plany miejscowe mają charakter aktywizujący – inwestycyjny, zatem obejmują obszary o kluczowym znaczeniu dla rozwoju miasta. Część planów ma charakter porządkujący – zarówno z uwagi na aktualne wymagania prawne, jak i istniejące lub przyszłe procesy inwestycyjne wymagające koordynacji.

Wnioskiem analizy jest, iż dzięki dotychczasowej polityce przestrzennej miasta procesy inwestycyjne odbywają się w uregulowany sposób, nie występuje tu zjawisko nieuporządkowanego rozlewania się zabudowy, wydzielania w przypadkowych miejscach nowych zespołów mieszkaniowych z dala od infrastruktury oraz innych negatywnych zjawisk przestrzennych typowych dla obszarów miejskich, w których zarządzanie przestrzenią odbywa się w trybie bezplanistycznym.

Wydano decyzje o ustaleniu lokalizacji celu publicznego:

1. „Przebudowa i budowa odcinka sieci wodociągowej Ø125 PE w rejonie ulic

Bobrzańskiej i Słowiańskiej w Świdnicy (dz. nr 2647 i 2649, obr. 5)”

2. „Budowa sieci gazowej śr/c w ulicy Towarowej w Świdnicy”

Wydano **6 decyzji** o warunkach zabudowy dla osób fizycznych i prawnych w zakresie realizacji zabudowy mieszkaniowej jednorodzinnej i wielorodzinnej, oraz zabudowy usługowej.

W roku 2022 w ramach polityki reklamowej:

- kontynuowano porządkowanie reklam umieszczonych na budynkach komunalnych oraz wspólnot mieszkaniowych będących w zarządzie MZN, w przypadku stwierdzenia nieprawidłowości niezwłoczne podejmowanie działań w celu usunięcia nielegalnych reklam,

- na podstawie opracowania projektowego „Konceptcja architektoniczna form reklamy wraz z ich lokalizacją na elewacjach – dla lokali usługowych, biur i instytucji na budynkach w bloku śródrynkowym”, w ramach inwestycji „Modernizacja budynków mieszkalno – usługowych Rynek 38, ul. Wewnętrzna 3,5,7” zostały wykonane nośniki reklamowe jako stałe urządzenia na elewacjach tj.

- tablica zintegrowana dla budynku ul. Wewnętrzna 7 (widok od strony Rynku),
- szyld reklamowy dla lokalu użytkowego ul. Wewnętrzna 3 (widok od strony Rynku),
- szyld reklamowy dla lokalu użytkowego Rynek 38 (widok od strony Rynku),
- dwa szyldy reklamowe dla lokalu użytkowego ul. Przechodnia,

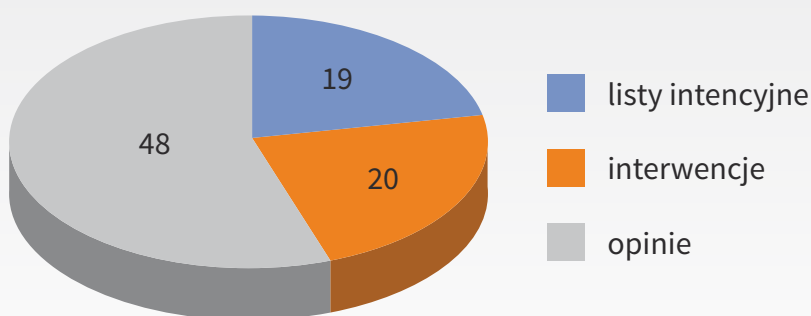


Umieszczenie nośników reklamowych – tablica zintegrowana dla budynku ul. Wewnętrzna 7 (widok od strony Rynku) oraz szyldy reklamowe dla lokali użytkowych ul. Wewnętrzna 3,5,7 (widok od strony Rynku)

W ramach kontynuacji działań porządkujących reklamy w przestrzeniach publicznych Wydział Gospodarki Przestrzennej i Architektury podjął w roku 2022 - 87 nowych postępowań, które dotyczyły 141 reklam.

Przyjęta polityka reklamowa polegająca między innymi na współpracy informacyjno-edukacyjnej z podmiotami posiadającymi reklamy, oparta na istniejących regulacjach prawnych oraz współpraca z organami zewnętrznymi, jest nadal skuteczna. Wykonane przez Miasto opracowania są nadal aktualne i stanowią podstawę do kształtowania dobrej przestrzeni i wyznaczają spójne kierunki w kreowaniu wizerunku miasta dla wszystkich podmiotów zainteresowanych umieszczeniem reklam w mieście.

Rodzaj prowadzonych spraw w roku 2022



Wykres: Ilość spraw podjętych w roku 2022 z podziałem na rodzaj podjętych działań

Gospodarka Mieszkaniowa

Gmina Miasto Świdnica jest właścicielem **106 budynków** mieszkalnych, z czego:

- 98 budynków jest użytkowanych przez lokatorów,
- w 7 lokatorzy zostali wykwaterowani, wynajmowane są tylko garaże i lokale użytkowe,
- 1 budynek oczekuje na sprzedaż w przetargu nieograniczonym.

Mieszkaniowy zasób gminy na koniec 2022 r. liczył 1 691 lokali komunalnych o pow. **81 187 m²** w tym:

- 869 lokali w budynkach gminnych,
- 822 lokale w budynkach stanowiących współwłasność gminy,
- 41 lokali wynajętych od TBS i podnajętych lokatorom komunalnym.

Spośród wszystkich lokali będących w dyspozycji gminy:

- 1 376 komunalnych lokali przeznaczonych jest do najmu na czas nieoznaczony (w tym

41 lokali o pow. 2200 m² wynajmowanych przez Gminę od TBS Sp. z o.o.),
 - 342 to lokale z najmem socjalnym,
 - 14 przeznaczonych na pomieszczenia tymczasowe.

Oprócz tych lokali w zasobie znajduje się 26 mieszkań wycofanych z eksploatacji ze względu na zły stan techniczny.

Lokale, które wróciły w ciągu roku kalendarzowego do puli pustostanów pochodziły z tzw. „ruchu ludności”, a więc przekazane zostały przez osoby które wyprowadziły się poza komunalny zasób mieszkaniowy, pozostały po śmierci najemców lub odzyskane zostały w wyniku eksmisji komorniczych. W 2022 r. zarządca odzyskał **103 lokale mieszkalne**.

Struktura odzyskanych lokali przedstawia się następująco:

Lokale:	Ilość:
Jednopokojowe	51

Dwupokojowe	32
Trzypokojowe	6
Lokale - pokoje w budynkach po byłych hotelach robotniczych	14
łącznie	103

Większość odzyskanych lokali po remoncie została lub zostanie włączona do ponownego najmu. Piętnaście usytuowanych w budynkach prywatyzowanych, w których gmina ma niewielki udział zostało przeznaczonych do sprzedaży w przetargach nieograniczonych lub ograniczonych (lokale we wspólnych przedpokojach).

Lokale przekazane do najmu

W 2022 roku mieszkańcom Świdnicy wynajętych zostało 50 lokali komunalnych:

- a) 18 na czas nieoznaczony, obejmujących 50 osób w tym:
- 16 z listy mieszkalnej (41 osób),
 - 2 z listy wykwaterowań (9 osób),

- b) 32 z najmem socjalnym obejmujących 65 osób:
 - 5z listy socjalnej (13 osób),
 - 27 jako realizacja wyroku eksmisyjnego (52 osoby).

Ponadto 9 rodzinom przywrócony został tytuł prawny do lokalu po spłacie zaległości czynszowych, 110 rodzinom przedłużona została umowa do lokalu z najmem socjalnym, a 46 najemcom ze względu na wzrost dochodu umowa została zmieniona z socjalnej na czas nieoznaczony.

Listy oczekujących na lokale według stanu na dzień 31.12. 2022 r.

Listy oczekujących na pierwsze wynajęte lokale komunalne lub z najmem socjalnym i na pomieszczenia tymczasowe przedstawiają się następująco:

Podstawa	ilość
Zamiana lokalu	36
Lista mieszkalna i socjalna	57
Wyroki eksmisyjne z prawem do lokalu socjalnego	164
Wyroki eksmisyjne bez prawa do lokalu socjalnego	33
łącznie	290

W porównaniu do lat poprzednich spada liczba osób oczekujących na wynajem pierwszego samodzielnego lokalu z mieszkaniowego zasobu gminy, natomiast utrzymuje się liczba wyroków eksmisyjnych. Oznacza to, że coraz większa liczba świadniaczan zaspokaja swoje potrzeby mieszkaniowe poza zasobami komunalnymi, a nie maleje liczba wyroków eksmisyjnych dotyczących osób i rodzin, które nie pokrywają kosztów utrzymania lokalu i zakłócają spokój. Wierzycielami w postępowaniach eksmisyjnych są poza gminą – osoby fizyczne, spółdzielnie mieszkaniowe, Polskie Koleje Państwowe, Agencja Mienia Wojskowego, Poczta Polska S.A. Często nowi najemcy, od momentu zawarcia umowy najmu, nie płacą ani jednego czynszu, co powoduje konieczność prowadzenia postępowania egzekucyjnego.

Wierzyciele, którzy uzyskali wyroki eksmisyjne wobec swoich lokatorów, oczekują ich pilnego wykonania przez gminę. W przypadku braku lokali, do których mogłoby

nastąpić przekwaterowanie dłużników, gmina jest wzywana do zapłaty odszkodowania.

1) W 2022 r. Gmina wypłaciła odszkodowania na rzecz osób prawnych z tytułu niedostarczenia lokali z najmem socjalnym pod wykonanie wyroków eksmisyjnych:

- Spółdzielni Mieszkaniowej przy ul. M. Skłodowskiej-Curie – 16612,35 zł,
 - Polskim Kolejom Państwowym 69 865,77 zł,
 - Agencji Mienia Wojskowego - 7 883,46 zł,
 - Poczcie Polskiej S.A. - 3 720,22 zł.
- łącznie na rzecz osób prawnych wypłacono 98 081,80 zł.

2) Wypłacono także odszkodowania na rzecz osób fizycznych z tytułu niedostarczenia lokali z najmem socjalnym w łącznej kwocie 21 121,74 zł.

Pomoc w spłacie zaległości czynszowych za mieszkania, lokale użytkowe, dodatki mieszkaniowe i energetyczne oraz windykacja zaległości

W 2022 r. gmina udzielała pomocy mieszkańcom zasobu komunalnego w spłacie zaległości czynszowych i w odpracowaniu dłu-gów poprzez wolontariat. Zawarte zostały 142 porozumienia w sprawie pomocy:

- 10 dotyczących rozłożenia na raty,
 - 119 dotyczące odroczenia terminów płatności,
 - 1 dotyczące świadczenia czynności w wolontariacie,
 - 12 dotyczących umorzenia odsetek po spłacie należności głównej.
- Również przez cały rok MZN we współpracy z Wydziałem Gospodarki Mieszkaniowej prowadził egzekucję zaległości wobec dłużników czynszowych, którzy nie byli zainteresowani współpracą z wierzycielem, poprzez zawarcie odpowiednich porozumień.

Pomoc przedsiębiorcom w spłacie zaległości czynszowych za lokale użytkowe.

W 2022 roku wpłynęło łącznie **6 wniosków** w sprawie udzielenia pomocy w spłacie zaległości czynszowych za lokale użytkowe, w wyniku czego:

- zawarto 1 porozumienie o spłacie zadłużenia w ratach,
- zawarto 1 porozumienie o odroczeniu terminu spłaty zaległości,
- zawarto 1 porozumienie o umorzeniu zaległości po śmierci dłużnika w kwocie 11 612,55 zł.

- 3 wnioski rozpatrzone zostały negatywnie.

Dodatki mieszkaniowe i energetyczne

Popularną formą pomocy, skierowaną do lokatorów i właścicieli mieszkań w Świdnicy, którzy mają niskie dochody i nieduże mieszkania, są dodatki mieszkaniowe finansowane z budżetu gminy. W 2022 r. wydanych zostało więcej decyzji i wypłacono większą kwotę dodatków niż w 2021 r.

W 2022 r. Miejski Zarząd Nieruchomości zgłosił jako wolne 23 lokale użytkowe o łącznej powierzchni 772,63 m². Wobec 17 lokali zorganizowane i przeprowadzone zostały przetargi nieograniczone. Wśród nich było:

- 11 samodzielnych lokali użytkowych,
 - 1 garaż,
 - 5 stoisk w Miejskim Domu Handlowym,
- W przetargach nieograniczonych wynajęte zostały 4 lokale za stawki 4,00 – 19,70 zł za 1 m². Pozostałe lokale nie wynajęte w przetargach, zostały przeniesione do oferty poprzetargowej. Poprzetargowo wynajęto 5 lokali użytkowych za stawki od 4,11 – 6,00 zł za 1 m².

Fundusz Pomocy – Ukraina

Na podstawie art.13 ustawy z dnia 12 marca 2022 r. o pomocy obywatelom Ukrainy w związku z konfliktem zbrojnym na terytorium tego państwa Wydział Gospodarki Mieszkaniowej prowadzi obsługę wniosków o wypłatę świadczeń pieniężnych wynoszących 40 zł na dobę za osobę dla podmiotów i osób fizycznych, którzy udzielili zakwaterowania i zapewniają wyżywienie uchodźcom.

W 2022 roku wykonanie tego zadania kształtowało się następująco:

- 1) Ogólna liczba złożonych wniosków o świadczenie **2 368**, w tym:
 - pozytywnie - 2 310
 - negatywnie - 58
- 2) Ogólna liczba obywateli Ukrainy objętych wnioskami **8 078**, w tym:
 - liczba obywateli Ukrainy objętych pozytywnie rozpatrzonymi wnioskami - 7 913
 - liczba obywateli Ukrainy objętych negatywnie rozpatrzonymi wnioskami - 165
- 3) Środki uzyskane na realizację zadania z Dolnośląskiego Urzędu Wojewódzkiego we Wrocławiu - **8 566 311,00 zł**

Dodatki mieszkaniowe:	671 decyzje pozytywne	71 decyzji negatywnych	Kwota 705 305,26 zł
Dodatki energetyczne:	2 decyzje pozytywne	1 decyzji negatywnych	Kwota 7 020,21 zł
łącznie:	673 decyzje pozytywne	72 decyzji negatywnych	Kwota 712 325,47 zł

Remonty Obiektów Zabytkowych

W 2022 r. kontynuowano i zakończono, rozpoczęte w 2021 r., remonty zabytków dotowane z budżetu Miasta, w tym: remonty elewacji kamienic przy pl.: 1000-lecia 2, 1000-lecia 3, Grunwaldzkim 6, przy ul. Bolesława Chrobrego 11, Westerplatte 37, Długiej 26 Święto-krzyskiej 2, przy Rynku 23a oraz remonty dachów kamienic przy ulicach: Równiej 14, Wrocławskiej 75, Kazimierza Pułaskiego 26 i willi przy ul. gen. Władysława Sikorskiego 1. Ze względu na niedobory finansowe, z budżetu Miasta na 2022 r. nie udzielono dotacji celowych na prace konserwatorskie, restauratorskie i roboty budowlane przy zabytkach zlokalizowanych na terenie

Świdnicy, wpisanych do rejestru zabytków lub znajdujących się w gminnej ewidencji zabytków. Wyjątkiem była dotacja udzielona Wspólnocie Mieszkaniowej przy Rynku 25 na remont sieni i klatki schodowej po pożarze, który miał miejsce we wrześniu 2021 r. Dotację w wysokości 150 000,00 zł Wspólnota wykorzystata na sfinansowanie części prac tynkarskich i malarskich oraz na zakup materiałów budowlanych niezbędnych do kontynuacji zadania w 2023 r.

W 2022 r. Miasto odzyskało własność dwóch średniowiecznych, kamiennych maszkaronów z dawnej wieży ratuszowej, które po runięciu wieży w 1967 r., były

wywiezione wraz z gruzem na teren wysypiska za ogrodami działkowymi POD „Aronia” przy ul. Westerplatte a następnie zostały przeniesione przez społeczników na teren ogrodów i wmurowane w betonowe kwietniki przy Domu Działkowca. Po przejęciu na własność rzeźby wykuto z kwietników i przewieziono do pracowni konserwatorskiej we Wrocławiu gdzie poddano je profesjonalnej konserwacji. Koszt demontażu rzeźb i wykonania prac konserwatorskich wyniósł 34 932,00 zł. W 2023 r. planuje się ekspozycję maszkaronów w bloku śródrinkowym.

Ochrona Środowiska

Najważniejszym zadaniem w sferze ochrony środowiska była dalsza realizacja programu wymiany wysokoemisyjnych źródeł ciepła w budynkach i lokalach mieszkalnych na terenie wybranych gmin Aglomeracji Wałbrzyskiej. Od 2020 roku ten partnerski projekt realizowany był na terenie 15 gmin Dolnego Śląska: miasta Świdnicy, Boguszowa - Gorce, Dobromierza, Głuszycy, Jaworzyny Śląskiej, Marcinowic, Mieroszowa, Nowej Rudy, miasta Nowej Rudy, Strzegomia, Świebodzic, Świdnicy, Walimia, miasta Wałbrzycha, Żarowa. Projekt polega na udzieleniu grantów na likwidację wysokoemisyjnych źródeł ciepła w budynkach mieszkalnych jednorodzinnych oraz wielorodzinnych i podłączenie do sieci ciepłowniczej lub budowy instalacji wykorzystujących odnawialne źródła ciepła lub montażu kotłów spalających biomasę albo paliwa gazowe lub montażu ogrzewania elektrycznego (pod warunkiem montażu

instalacji OZE). Wysokość udzielonego grantu to 70% poniesionych kosztów inwestycji. W przypadku domów jednorodzinnych wynosi do 25 000 zł, natomiast w przypadku lokalu mieszkalnego w budynku wielorodzinnym wynosi do 10 000 zł. Po zakończeniu naboru wniosków w 2020 roku (łącznie złożono 2516 wniosków na łączną wnioskowaną kwotę grantu w wysokości 34 008 661,66 zł, w tym w Gminie Miasto Świdnica wpłynęły 393 wnioski), rozpoczęły się czynności związane z oceną wniosków. W roku 2021 Gmina Miasto Świdnica wyptačila granty w łącznej wysokości **1 586 184,53 zł**, likwidacji uległo **174 paleniska**. W roku 2022 wyptaconych zostało **153 grantów** w łącznej wysokości **1 882 915,82 zł**, zlikwidowano **240 paleniska**. Projekt zostanie zakończony w roku 2023. W naszym mieście granty otrzymają wszyscy grantobiorcy, których wnioski o udzielenie grantu zostały pozytywnie ocenione.

Rada Miejska podjęła w 2012 roku uchwałę nr XV/198/12 w sprawie określenia zasad udzielania dotacji celowej na finansowanie lub dofinansowywanie zadań inwestycyjnych związanych z ochroną środowiska i gospodarką wodną ze środków budżetu Miasta, pozyskanych z opłat i kar za korzystanie środowiska. Dzięki tej uchwale od roku 2013 do roku 2022 Biuro Ochrony Środowiska udzieliło **738 dotacji** na kwotę **1 723 060 zł**. Likwidacji uległo 1 202 pieców kaflowych i kotłów c.o. węglowo-koksowych.

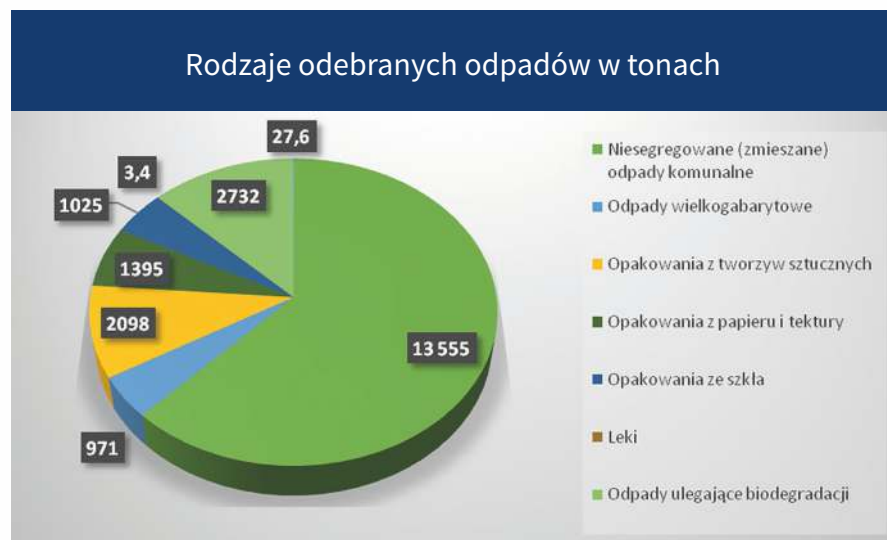
W roku 2022 Biuro Ochrony Środowiska udzieliło 29 dotacji na kwotę łączną **63 900 zł**, likwidacji uległy **42 paleniska**. Dotacje udzielane są osobom fizycznym, wspólnotom mieszkaniowym, osobom prawnym oraz przedsiębiorcom.

Gospodarka odpadami

W roku 2022 z nieruchomości zamieszkałych i niezamieszkałych położonych na terenie Gminy Miasto Świdnica odebrano łącznie **22 120,741 ton** odpadów komunalnych.

W 2022 r. do PSZOK-u zostały przekazane odpady komunalne o łącznej masie **311,719 ton**. Zestawienie ilości i rodzaju odpadów komunalnych przekazanych do PSZOK przez właścicieli nieruchomości zamieszkałych i niezamieszkałych.

W ramach działań Wydziału Gospodarki Odpadami na terenie Gminy Miasto Świdnica zlikwidowano 35 dzikich wysypisk. Uprzątnięto odpady o łącznej masie **28,00 ton**.





Prace społecznie użyteczne



Zbiórka Elektrośmieci



Eko piknik ze zbieraniem śmieci

W dalszym ciągu kontynuowano współpracę z firmą odbierającą odpady elektryczne i elektroniczne AG-EKO Aneta Gonera, w ramach której organizowane były zbiórki elektrośmieci na terenie parkingu Urzędu Miejskiego (26 marzec, 4 czerwca, 24 września oraz 17 grudnia). Zebrano **10,1 Mg** odpadów.

W ramach umowy współpracy z firmą MB Recykling Sp. z o.o. Przedsiębiorstwo Gospodarki Odpadami Spółka komandytowa na terenie miasta zlokalizowanych jest 7 specjalistycznych pojemników do zbierania zużytego sprzętu elektrycznego i elektronicznego. Zebrano **28,84 ton** odpadów.

Pracownicy Wydziału Gospodarki Odpadami uczestniczyli w wielu miejskich wydarzeniach sportowych i kulturalnych, w czasie których przekazywali informacyjne na temat prawidłowego postępowania z odpadami komunalnymi, a także selektywnej zbiórki odpadów. Rozdawano także torby ekologiczne i gadżety w ramach edukacji ekologicznej.

Cały czas prowadzona była akcja „Wymień foliówkę na eko-reklamówkę”, dzięki której mieszkańcy miasta Świdnica mieli okazję

wymienić torby foliowe (wszystkie reklamówki wykonane z tworzywa sztucznego) na torby materiałowe wielokrotnego użytku. Przeprowadzone zostały dwie akcje w kwietniu i listopadzie, dzięki którym wydano około 1500 szt. toreb wielokrotnego użytku.

W ramach współpracy między Gminą Miasto Świdnica, a Powiatowym Urzędem Pracy **18 osób** bezrobotnych bez prawa do zasiłku, korzystających ze świadczeń opieki i wsparcia Miejskiego Ośrodka Pomocy Społecznej, wykonywało prace porządkowe na terenie Gminy Miasto Świdnica. Prace odbywały się w okresie od 1 marca 2022 roku do 30 listopada 2022 roku. Prace społecznie użyteczne tworzą możliwość ewentualnego powrotu na rynek pracy osobom długotrwale bezrobotnym. Celem tej formy zatrudnienia jest wsparcie i aktywizacja naszych mieszkańców, a także pomoc materialna.

W 2022 roku złożonych zostało łącznie 3374 deklaracje o wysokości opłaty za gospodarowanie odpadami komunalnymi, z czego:

- deklaracje składane po raz pierwszy – 115;
- nowe deklaracje – 3225;

- korekty deklaracji dotyczące zmiany właściciela nieruchomości – 119.

W roku 2022 zostało wszczętych 95 postępowań administracyjnych. Na podstawie art. 155 ustawy z dnia 29 sierpnia 1997 r. – Ordynacja podatkowa (Dz.U. z 2022 r., poz. 2651) wystawiono 192 wezwania do udzielenia wyjaśnień odnośnie złożonej deklaracji o wysokości opłaty za gospodarowanie odpadami komunalnymi składanej przez właścicieli nieruchomości położonych na terenie Gminy Miasto Świdnica.

W 2022 roku wysokość pobieranych opłat dla nieruchomości zamieszkałych wynosiła: 29,00 zł za osobę miesięcznie. Właściciele nieruchomości zabudowanych budynkami mieszkalnymi jednorodzinnymi kompostujący bioodpady byli zwolnieni z części opłaty za gospodarowanie odpadów komunalnych w wysokości 1,00 zł miesięcznie od każdego mieszkańca.

Miesięczna stawka opłaty za gospodarowanie odpadami komunalnymi dla nieruchomości niezamieszkałych była uzależniona od ilości oraz pojemności wybranych pojemników i wynosiła od 1 lipca 2022 r.:

Nazwa kosztu	Kwota wydatkowana w 2022 r. [zł]
Odbieranie, transport, zbieranie, odzysk i unieszkodliwienie odpadów komunalnych	15 411 527,22 zł
Organizacja i obsługa Punktu Selektywnego Zbierania Odpadów Komunalnych	584 028,00 zł
Usługa polegająca na opróżnianiu koszy ulicznych zlokalizowanych w pasach drogowych dróg gminnych miasta Świdnica	592 013,38 zł
Edukacja ekologiczna w zakresie prawidłowego postępowania z odpadami: w tym gadżety ekologiczne na potrzeby świętojańskiego EKOPIKNIKU, festynu ekologiczne „Czysta Świdnica, rajdu rowerowego i konkursu dla przedszkolaków „EKologiczna kartka świąteczna” oraz „Wymień foliówkę na ekoreklamówkę”. Materiały reklamowe i informacyjne dotyczące selektywnej zbiórki odpadów komunalnych, plansze edukacyjne itp.	92 543,90 zł
Obsługa administracyjna systemu w tym: szkolenia pracowników, koszty egzekucyjne, podróże służbowe, obsługa strony internetowej, przesyłki pocztowe, zakup zwrotek ze zwrotnym potwierdzeniem, zakup telefonu	804 253,49 zł
Razem wydatki	17 484 365,99 zł
Wpłaty z tytułu opłaty za 2022 r.	19 871 956,28 zł

L.p.	Pojemność pojemnika (w litrach)	Stawka opłaty za odpady komunalne (w zł)
1	60	10,05
2	120	20,10
3	240	40,20
4	660	110,55
5	1100	184,25
6	7000	1 172,50
7	worek 120	20,10

Rozliczenie kosztów poniesionych w roku 2022 oraz dochodów, jakie Gmina Miasto Świdnica uzyskała z tytułu poboru opłaty za gospodarowanie odpadami komunalnymi od właścicieli nieruchomości zamieszkałych i niezamieszkałych w okresie od dnia 1 stycznia do 31 grudnia 2022 roku zawiera tabela z prawej strony.

Transport Publiczny

Transport publiczny w kraju w 2022 roku nie osiągnął poziomu sprzed pandemii, ale można zauważyć trend wzrostowy. Dane statystyczne zamieszczone przez GUS wskazują, że wspomniany wzrost w roku 2021 do roku 2020 w wymiarze regionu był znikomy i plasował się na poziomie 0,37%. Informacje dotyczące roku 2022 nie są jeszcze opublikowane, ale ze sprawozdań szacunkowych dla regionu wzrost może wynieść powyżej 10%. Według danych jakimi dysponuje Wydział Transportu dla komunikacji miejskiej w Świdnicy, liczba przewiezionych pasażerów na terenie miasta i gmin związanych porozumieniem w ubiegłym roku wyniosła **2 092 258 osoby**, co w porównaniu do roku 2021, przy liczbie pasażerów równej **2 098 223**, daje spadek o **0,23%**.

Spadek liczby przewiezionych pasażerów ma bezpośredni wpływ na ilości sprzedanych biletów. Liczba przewiezionych pasażerów wzrosła w stosunku do 2020 r. o 2,83% w 2022 r., ale zmniejszyła się o 0,23% w porównaniu z rokiem 2021. Natomiast wpływy ze sprzedanych biletów wzrastają o 25% w 2021 r. i o 4,75% w 2022 r. Od 01.01.2021 r. obowiązuje nowa stawka biletowa, która jest wyższa o ok. 25% w porównaniu z latami poprzednimi. Liczba sprzedanych biletów systematycznie wzrasta, ale w dalszym ciągu pozostaje na bardzo niskim poziomie w stosunku do lat z okresu przed pandemią.

W 2022 roku nie były wprowadzane zmiany w rozkładzie jazdy za wyjątkiem okresowych charakterystyk dla dni powszednich wakacyjno-feryjnych. W dalszym ciągu obowiązywał wprowadzony objazd al. Niepodległości. Obowiązywały również czasowe objazdy spowodowane remontem ul. W. Sikorskiego. Miało to wpływ na wielkość pracy przewozowej.

W 2022 roku miasto nie dokonało zmian w sieci komunikacyjnej, na której w dalszym ciągu wykonywane są przewozy o charakterze użyteczności publicznej, składające się z:

- linii komunikacyjnych w granicach administracyjnych miasta (linie miejskie: 7, 9, 13, 50, 52)
- linii komunikacyjnych wykraczających poza granice miasta (linie zamiejskie: 1, 6, 10, 12, 30, 41, 43, 60), łączące Świdnicę z miejscowościami na obszarze Gminy Świdnica i Gminy Marcinowice.

Łącznie świdnicką komunikację miejską tworzy 13 linii autobusowych.

W ubiegłym roku stan infrastruktury przystankowej, związanej z wykonywaniem usługi przewozowej uległ niewielkiej zmianie. Miasto jest właścicielem przystanków:

- **z wiatą 88 sztuk**,
- ze słupkiem 50 sztuk w tym 2 nowopowstałe przystanki przy ul. Wrocławskiej - ul. Szarych Szeregów.

Razem **138** przystanków komunikacyjnych.

Jesteśmy również zarządcą 8 przystanków, których właścicielem jest GDDKiA oraz 7 przystanków należących do służby drogowej Powiatu Świdnickiego.

Mimo zwiększonych wydatków z tyt. usługi przewozowej, które wyniosły o **125 301 zł** więcej niż planowano, Wydział Transportu zlecił wykonanie niezbędnych prac wymaganych do poprawnej obsługi działania komunikacji publicznej. Zostały wymienione 2 wiaty przystankowe przy ul. L. Zamenhofska oraz wiata usytuowana na pl. M. Drzymały za kwotę 114 156,30 zł. Wykonano na zlecenie aktualizację „Planu

zrównoważonego rozwoju publicznego transportu zbiorowego”, którego organizatorem jest Gmina Miasto Świdnica za kwotę 24 600 zł. Aktualizacja wymagana była ze względu na zapisy obowiązujące w ustawie o Publicznym Transporcie Zbiorowym.

Podpisano umowę z Narodowym Funduszem Ochrony Środowiska i Gospodarki Wodnej na dofinansowanie i pożyczkę kwoty **37 760 000 zł** z przeznaczeniem na zakup **12 autobusów** zeroemisyjnych z infrastrukturą stacji ładowania w ramach projektu „Zielony Transport Publiczny”.

W 2022 r. odnotowano dużą ilość wydawanych wypisów licencji taxi, co świadczy o znacznej wymianie floty obsługujących miasto taksówek oraz o obowiązku wymiany licencji starego typu na nowe dokumenty określone ustawą.

Według stanu na dzień 31.12.2022 r. zostało wydanych **260 licencji i 187 wypisów**, z czego na terenie miasta świadczą usługi 203 taksówki, co stanowi wzrost do roku 2021 o 6,8%.

- Udział pojazdów zeroemisyjnych wynosi 2%.
- Udział pojazdów niskoemisyjnych wynosi 4,2%.



Autobus elektryczny

Polityka społeczna

Miasto Świdnica zgodnie z zapisami ustawy prowadzi działania z zakresu rozwiązywania problemów alkoholowych oraz integracji społecznej osób uzależnionych. Realizacja tych zadań prowadzona jest w formie gminnego programu profilaktyki. W jego ramach podejmowano działania adresowane do wszystkich mieszkańców Świdnicy, zmierzające do przeciwdziałania powstawaniu i usuwaniu następstw nadużywania alkoholu i używania substancji psychoaktywnych. Ich charakter uzależniony był od potrzeb grup odbiorców, do których były kierowane. Miasto zapewniło,

m.in., dostęp do wyspecjalizowanej kadry zajmującej się terapią uzależnień, program, terapii dla młodzieży oraz osób współuzależnionych, terapię dla osób dotkniętych przemocą z powodu uzależnień. Wsparcia udzielano rodzinom, w których występują problemy alkoholowe i narkomanii. Oferowano pomoc psychospołeczną i prawną, w szczególności ochronę przed przemocą w rodzinie. Prowadzony był także program profilaktycznej działalności informacyjnej, edukacyjnej oraz szkoleniowej w zakresie rozwiązywania problemów alkoholowych i przeciwdzia-

łania narkomanii, głównie dla dzieci i młodzieży, w formie zajęć pozalekcyjnych. W jego ramach zorganizowano liczne warsztaty i wydarzenia sportowe, a także kulturalne.

W ramach działań Miejskiej Komisji ds. Rozwiązywania Problemów Alkoholowych:

- zrealizowano **36 kontroli** punktów sprzedaży alkoholu
- odbyło się **58 posiedzeń** komisji motywujących do leczenia odwykowego, w trakcie których próbie motywowania poddanych zostało 181 uczestników postępowań

(w tym 88 osób wobec których postępowanie zostało wszczęte w latach poprzednich),

- w 2022 r. wszczęto postępowania wobec **93 osób**, co do których rodzina, ZI, policja, placówki edukacyjne – zgłosiły wnioski o skierowanie na leczenie odwykowe,
- skierowano do sądu **40 spraw** uczestników postępowań, z wnioskiem o zlecenie badania przez biegłych w zakresie uzależnień od alkoholu oraz o skierowanie uzależnionego do placówki leczenia odwykowego,
- odbyło się **14 posiedzeń** komisji plenarnych, w trakcie których postanowiono wydać 56 pozytywnych opinii o zgodności lokalizacji miejsca sprzedaży z obowiązującą uchwałą.

Miasto przeprowadziło w 2022 roku program profilaktyki zakażeń wirusem brodawczaka ludzkiego (HPV). Realizatorem programu był Niepubliczny Zakład Opieki Zdrowotnej „Mieszko” ul. Mieszka I 10, 58-100 Świdnica. Celem głównym programu była profilaktyka zakażeń wirusem brodawczaka ludzkiego HPV. Liczba osób objętych szczepieniami, które otrzymały wszystkie dawki szczepienia to 98 dziewcząt z rocznika 2008 oraz 2009. Kampanią informacyjno-edukacyjną objęto 150 osób. Program jest kontynuowany w 2023 r. Koszt jego realizacji wyniósł **100 250 zł**.

W 2022 roku kontynuowany był program leczenia niepłodności metodą zapłodnienia pozaustrojowego in vitro dla mieszkańców Świdnicy. Jego realizatorem jest Klinika Leczenia Niepłodności INVICTA Sp. z o.o., ul. Trzy Lipy 3, 80-172 Gdańsk, oddział we Wrocławiu przy ul. Grabiszyńskiej 186/1. Celem głównym Programu jest zapewnienie mieszkańcom Świdnicy, dostępu do procedury zapłodnienia pozaustrojowego, u których zdiagnozowana została niepłodność, poprzez wsparcie finansowe procesu leczenia. Zgodnie z danymi statystycznymi stanowiącymi, że do leczenia metodami IVF/ICSI kwalifikuje się 2% niepłodnych par, potencjalną populację docelową kwalifikującą się do Programu oszacowano na około 38 par – mieszkańców Gminy Miasto Świdnica. Liczba zgłoszonych par w latach 2021 - 2022: 19 par (14 par zostało zakwalifikowanych 5 par zrezygnowało). Koszt realizacji programu dotychczas wyniósł **46 960 zł**.

Rok 2022 był szczególnym pod względem niesienia pomocy potrzebującym. Wojna, która wybuchła u naszego sąsiada ze wschodu spowodowała duży napływ uchodźców. Ludzie uciekający przed zbrojnym konfliktem na wchodzie Ukrainy szukali schronienia w całej Polsce, również w Świdnicy. Dlatego też powstało w naszym mieście **Centrum Pomocy Ukrainie**, gdzie

uchodźcy mogli liczyć na pomoc w zakresie:

- rejestracji wraz z udzieleniem podstawowych informacji dotyczących pobytu na terenie Polski,
- udzielania schronienia w gminnych punktach zakwaterowania zbiorowego,
- udzielania pozostałej pomocy humanitarnej,

W sumie z pomocy skorzystało **3512 osób**. W tym dorośli: 1905 oraz dzieci: 1607

Centrum było pierwszym miejscem, do którego trafiały osoby przybywające do Świdnicy. Otrzymywały tam również informacje o możliwości podjęcia przez dzieci nauki w szkole, przyjęcia do przedszkola, w zakresie zatrudnienia, nauki języka, objęcia opieką medyczną, uzyskania numeru PESEL, otrzymania świadczeń rodzinnych, świadczenia wychowawczego, jednorazowego świadczenia 300 zł. Na miejscu starano się rozwiązywać wszelkie inne problematyczne kwestie, z którymi zwracali się przybywający. W Miejskim Ośrodku Pomocy Społecznej zorganizowano wsparcie psychologiczne dla dzieci i dorosłych, finansowane z budżetu państwa, realizowane przez osoby posługujące się językiem ukraińskim.



Pomoc humanitarna dla Ukrainy

Do Świdnicy trafiły dary m.in. z Niemiec, Francji, Szwajcarii, Hiszpanii i Stanów Zjednoczonych. Największą pomoc przekazało miasto partnerskie Świdnicy – Biberach, które przeznaczyło około 100 tys. euro w gotówce, artykułach spożywczych, lekarstwach, odzież ochronnej i sprzęcie typu generatory prądu, powerbanki i nagrzewnice. Dary dla uchodźców przekazywali także licznie świdniczanie. Miasto uruchomiło zbiórkę środków finansowych. Na specjalnie utworzone subkonto Urzędu Miejskiego 93 1240 4142 1111 0011 1201 6259 wpłynęło ponad 230 tys. zł, które zostały m.in. przeznaczone na zakup obiadów dla dzieci w szkołach, aktywizację społeczną uchodźców, czyli naukę języka polskiego i zajęcia integracyjne oraz zasiłki celowe wypłacane przez MOPS. Wielu świdniczan udostępniło własne domy i mieszkania dla obywateli Ukrainy, uciekających przed wojną. Ponad 300 wolontariuszy i 30 świdnickich firm od pierwszego dnia napaści zbrojnej Rosji na Ukrainę nieśli pomoc potrzebującym.

Miasto od lat prowadzi program „**Świdnicka Karta Seniora**”, który adresowany jest do osób powyżej 60. roku życia, które są mieszkańcami Świdnicy. W ramach Programu wprowadzone zostały zniżki dla seniorów za korzystanie z dóbr kultury, sportu i rozrywki, usługi publiczne oraz preferencyjne oferty pozostałych partnerów. Od momentu rozpoczęcia działalności Programu do 31 grudnia 2021 roku wydano **4324 karty**.

W 2022 roku Miejski Ośrodek Pomocy Społecznej zapewnił wsparcie asystenta rodziny w rodzinach wychowujących małe dzieci, w których występują problemy opiekuńczo-wychowawcze. Pracę na rzecz rodzin realizowało 5 asystentów rodziny zatrudnionych w Ośrodku. Wsparciem objęto łącznie **85 rodzin**, w tym **27 rodzin** rozpoczęło współpracę z asystentem w 2022 r. W rodzinach objętych asystenturą wychowywało się łącznie 153 dzieci, z których 39 przebywało w pieczy zastępczej.

MOPS dał także możliwość edukacji w zakresie prawidłowego pełnienia funkcji opiekuńczo-wychowawczych mieszkańcom Świdnicy, rodzicom i wychowawcom zapewniono możliwość uczestniczenia w warsztatach „**Szkoła dla rodziców i wychowawców**”, w zakresie otwartej, konstruktywnej komunikacji w rodzinie i poza nią. W 2022 r. zrealizowano 5. edycję warsztatów, którą ukończyły **52 osoby**.

Psycholog udzielił wsparcia 134 rodzinom (216 osób w tych rodzinach), radca prawny udzielił porad 153 rodzinom (337 osób w tych rodzinach), a z poradnictwa rodzinnego, realizowanego na zlecenie Ośrodka, skorzystało 555 osób dorosłych i 217 dzieci.

Kolejne 266 rodzin objętych było wsparciem grup roboczych Zespołu Interdyscyplinarnego ds. Przeciwdziałania Przemocy w Rodzinie w ramach procedury „Niebieskie Karty”, z czego 207 procedur „Niebieskie Karty” uruchomiono w 2022 r. Dla mieszkanki Świdnicy, kobiet i dziewcząt, zrealizowano 1 edycję warsztatów z samoobrony i asertywności WenDo. Ich celem było wyposażenie w umiejętność reagowania na przemoc oraz radzenia sobie z bezradnością i poczuciem bezbronności.



Schronisko dla bezdomnych

Ważnym elementem prowadzonej polityki społecznej jest opieka nad seniorami. Miasto od lat daje możliwość osobom, które ukończyły 65. rok życia, do dalszej aktywności i rozwoju swoich pasji czy zainteresowań. W sumie w Świdnicy funkcjonują 4 kluby seniora zapewniające atrakcyjne zajęcia i programy.

Ponadto w Dziennym Domu Senior-WIGOR realizowana jest Strategia Rozwiązywania Problemów Społecznych w Gminie Miasto Świdnica na lata 2019-2025. Głównym celem polityki senioralnej jest wsparcie dla

osób w wieku senioralnym, niepełnosprawnych i chorych, zapobieganie izolacji osób starszych i chorych z życia społecznego oraz ich aktywizacja w życiu społecznym. Poprzez swoją działalność Dzienny Dom „Senior-WIGOR” wpływa na kształtowanie pozytywnego wizerunku osób starszych, aktywnych fizycznie, psychicznie i społecznie. Z jego usług korzysta na co dzień 130 osób.

Miejski Ośrodek Pomocy Społecznej zrealizował w 2022 roku programy: „Świdnickie Jaskółki”, „Wspieraj seniora”, „Opie-

ka wytchnieniowa”, „Asystent osobisty osoby niepełnosprawnej”, „Senior +” oraz „Posiłek w szkole i w domu”.



Klub Seniora

Współpraca z przedsiębiorcami

Gmina Miasto Świdnica, jako Certyfikowany Partner Dolnośląskiej Agencji prowadzi w Urzędzie Miejskim Gminne Centrum Obsługi Inwestora i Eksportera (GCOiE), które zapewnia profesjonalną i zindywidualizowaną obsługę przedsiębiorców, profesjonalizację usług gospodarczych, promocję gospodarczą Świdnicy, wsparcie i pośrednictwo w nawiązywaniu współpracy gospodarczej między przedsiębiorcami a innymi firmami o zasięgu lokalnym, regionalnym i międzynarodowym, dostęp do kompleksowej informacji gospodarczej i organizowanie spotkań biznesowych z udziałem ekspertów zewnętrznych. GCOiE prowadzi bazę świdnickich firm, w której zarejestrowanych jest 103 świdnickich przedsiębiorców.

Rozbudowano innowacyjne e-usługi w zakresie Systemu Informacji Przestrzennej (SIP) dla mieszkańców i przedsiębiorców. SIP, jako portal otwartych danych, umożliwia pozyskiwanie, przetwarzanie i prezentowanie kompletnych i wielowymiarowych danych dotyczących przestrzeni miejskiej. Służy również jako platforma komunikacji zewnętrznej i wewnętrznej, będąc narzędziem integrującym pracę wydziałów urzędu. Wdrożenie SIP www.geoportal.um.swidnica.pl, wpływa na rozwój społeczeństwa informacyjnego. W 2022 roku uzupełniono SIP o moduł: „Firmy w Świdnicy”. Rozbudowywano moduły: rewitalizacja, inwentaryzacja oświetlenia ulicznego, kanalizacja deszczowa. Geoportal Świdnicki przedstawia dane

z SIP oraz z innych serwisów zewnętrznych udostępniających dane przestrzenne o gminie zebrane w moduły: Portal Mieszkańca, Planowanie przestrzenne, Oferty inwestycyjne, Zgłoszenia i konsultacje, Rekreacja i Atrakcje turystyczne, Zabytki, Przyroda i środowisko, Ewidencja adresowa EMUiA, Inwentaryzacja oświetlenia ulicznego, Rewitalizacja, Kanalizacja deszczowa, usługi WMS i WFS.

Programy pomocowe z których w 2022 skorzystali przedsiębiorcy na terenie Świdnicy:

XXI/253/08 Rady Miejskiej w Świdnicy z dnia 27 czerwca 2008 r. w sprawie przyjęcia „Programu pomocy regionalnej dla przedsiębiorców dokonujących inwestycji” dla 1 przedsiębiorcy na łączną kwotę **112 644,00 zł**;

XIII/164/11 Rady Miejskiej w Świdnicy z dnia 29 grudnia 2011 r. w sprawie przyjęcia „Programu pomocy regionalnej dla przedsiębiorców dokonujących inwestycji” dla 5 przedsiębiorców na łączną kwotę **913 528,00 zł**;

XXXVII/424/14 Rady Miejskiej w Świdnicy z dnia 31 marca 2014 r. w sprawie przyjęcia „Programu pomocy regionalnej dla przedsiębiorców dokonujących inwestycji” dla 1 przedsiębiorcy na łączną kwotę **140 280,00 zł**;

XLIII/495/14 Rady Miejskiej w Świdnicy z dnia 29 sierpnia 2014 r. w sprawie przyjęcia „Programu pomocy de minimis dla mikro, małych i średnich przedsiębiorców” dla 6 przedsiębiorców, w tym 3 osób

prawnych na kwotę **601 052,00 zł**;

VIII/61/15 Rady Miejskiej w Świdnicy z dnia 29 maja 2015 r. „w sprawie zwolnień z podatku od nieruchomości na wspieranie nowych inwestycji w ramach regionalnej pomocy inwestycyjnej przeznaczonych dla małych, średnich i dużych przedsiębiorców prowadzących działalność gospodarczą na terenie Gminy Miasto Świdnica” dla 6 przedsiębiorców na łączną kwotę **1 534 920,00 zł**.

Miasto od lat prowadzi wspólnie z powiatem świdnickim oraz przedsiębiorcami z regionu program „Zostańcie z nami - Miasto i Powiat Świdnica”, którego celem jest realizacja zadań prowadzących do wypracowania platformy współpracy pomiędzy pracodawcami, młodymi osobami w wieku 14-30 lat, jednostkami samorządu terytorialnego, Powiatowym Urzędem Pracy, Instytucjami Otoczenia Biznesu, placówkami oświatowymi, doradcami zawodowymi i rodzicami. Głównym celem działań podejmowanych w ramach programu jest zapewnianie lokalnym przedsiębiorcom i potencjalnym inwestorom kadry wykształconej zgodnie z ich potrzebami i oczekiwaniami oraz zatrzymanie młodych ludzi w mieście poprzez pokazanie im możliwych ścieżek rozwoju zawodowego w Świdnicy. W ramach programu uczestnicy zwiedzają zakłady pracy, biorą udział w różnego rodzaju konkursach z atrakcyjnymi nagrodami czy uczęszczają na zajęcia w klasach patronackich. W VI edycji programu łącznie udział wzięło około **300 uczniów**.



„Zostańcie z nami - Miasto i Powiat Świdnica”

Miasto w 2022 roku realizowało swój ustawowy obowiązek, jakim jest zapewnienie uczniom posiadającym orzeczenia o potrzebie kształcenia specjalnego (wydawane przez poradnie psychologiczno-pedagogiczne) bezpłatnego transportu do najbliższego przedszkola, szkoły, ośrodka umożliwiającego realizację obowiązku szkolnego/obowiązku nauki lub zwrotu kosztów przejazdu ucznia, jeżeli dowożenie i opiekę zapewniają rodzice/opiekunowie. Organizacja dowożenia uczniów i refundacji kosztów zamknęły się kwotą **143.728,34 zł**.

W publicznych szkołach podstawowych organizowano w roku szkolnym 2021/2022 dla uczniów różnorodnie zajęcia pozalekcyjne, łącznie **1532 godzin**; na ten cel wydano kwotę 80 463,97 zł. Przeprowadzono również zajęcia z nauki pływania dla uczniów klas II – III szkół podstawowych w wymiarze 1 godziny tygodniowo na basenach: OSiR przy ul. Równej oraz w Szkole Podstawowej nr 4. Łącznie na wynagrodzenia instruktorów pływania i wynajem basenu Ośrodka Sportu i Rekreacji wydatkowano **134 524,31 zł**.

Miasto realizowało program darmowych podręczników. W roku szkolnym 2021/2022 Gmina otrzymała dotacje celową w kwocie 590 129,78 zł, zaś wydatkowało na to zadanie kwotę **586 276,73 zł**.

Przyznano także dofinansowanie do kosztów kształcenia młodocianych pracowników. Przysługuje ono pracodawcom, którzy zawarli z młodocianymi pracownikami umowę o pracę w celu przygotowania zawodowego. Na ten cel Gmina otrzymuje środki z Funduszu Pracy. W roku szkolnym

2021/2022 wydano kwotę w wysokości **69 324,28 zł**.

W ramach rządowego programu pomocy uczniom niepełnosprawnym „Wyprawka szkolna” w 2022r. w formę dofinansowania zakupu podręczników, materiałów edukacyjnych i materiałów ćwiczeniowych. Zwrot udokumentowanych wydatków poniesionych na zakup podręczników przez **153 uczniów** świdnickich szkół podstawowych posiadających orzeczenie o potrzebie kształcenia specjalnego zamknęły się kwota **50 678,30 zł**.

Podczas ferii zimowych, opowiadając na zapotrzebowanie uczniów i ich rodziców, publiczne szkoły podstawowe i MDK organizowały nieodpłatne zajęcia rekreacyjno-sportowe. Na ten cel przeznaczono kwotę **14 232,12 zł**.

Przyznano nagrody dla najlepszych absolwentów. Nagrodami rzeczowymi na łączną kwotę **8 326,64 zł** uhonorowano najlepszych absolwentów publicznych i niepublicznych szkół podstawowych w Świdnicy, którzy w roku szkolnym 2021/2022 uzyskali najwyższe wyniki w nauce oraz wzorową ocenę z zachowania. Ponadto uczniom publicznych szkół podstawowych, uzyskującym średnią ocen co najmniej 4,75 oraz wysokie wyniki sportowe wypłacono **1058 stypendiów** motywacyjnych. Indywidualna wysokość stypendium szkolnego nie przekroczyła **248 zł**. Na stypendia motywacyjne wydatkowano łącznie **104 265 zł**.

Prezydent Miasta Świdnica przyznała, z okazji Edukacji Narodowej, Nagrody Specjalne 17 pedagogom za ich osiągnięcia

dydaktyczno-wychowawcze. W budżecie miasta na ten cel przeznaczono kwotę **68 000 zł**.

W związku z agresją Rosji na Ukrainę i napływem do Polski uchodźców z terytorium państwa ukraińskiego, Ministerstwo Edukacji i Nauki podjęło szereg działań prawno-finansowych dotyczących przyjmowania do polskich szkół dzieci i młodzieży z Ukrainy. W ramach wsparcia jednostek samorządu terytorialnego w realizacji dodatkowych zadań oświatowych związanych z kształceniem, wychowaniem i opieką nad dziećmi i uczniami będącymi obywatelami Ukrainy, Świdnica otrzymała w okresie marzec – grudzień 2022 r. rządowe wsparcie finansowego od rządu RP w kwocie **4 264 515 zł**.

Od końca lutego 2022 r. przyjęto do miejskich przedszkoli i szkół podstawowych kilkaset dzieci uchodźców ukraińskich. Według stanu na dzień 12 grudnia 2022 r. do świdnickich przedszkoli i szkół podstawowych uczęszczało odpowiednio **38 i 380 dzieci**.

Dzieci ukraińskie zostały przyjęte do funkcjonujących grup przedszkolnych i oddziałów szkolnych, w ramach zwiększonych przez MEN limitów liczbowych. W każdej szkole zatrudniono na etatach pomocy nauczyciela, pochodzących z Ukrainy pracowników wspierających proces dydaktyczno-wychowawczy.

W 2022 roku w szkołach podstawowych prowadzonych przez miasto naukę pobierało **3 903 uczniów**, w tym: 134 w klasach „0” oraz 195 cudzoziemców.

Kultura

W 2022 roku Prezydent Miasta Świdnicy przyznała trzy doroczne nagrody za osiągnięcia w dziedzinie twórczości artystycznej, upowszechniania i ochrony kultury na łączną kwotę 18 000 zł. Ponadto, tak jak i w poprzednich, latach prezydent miasta przyznała wyróżnienia oraz honorowe statuetki Mecenas Kultury dla firmy oraz osoby fizycznej wspierającej finansowo/rzeczowo świdnicką kulturę.

Przyznano także stypendia w dziedzinie kultury na 2022 r. dla dwóch osób, o łącznej wartości 10 800 zł, na następujące programy:

a) awangardowy projekt muzyczny „Common Swift”,

b) stworzenie cyklu dwunastu felietonów historyczno-kulinarnych pn. „Świdnicki stół”,

Świdnicki Ośrodek Kultury otrzymał w 2022 roku dotację podmiotową na działalność statutową w wysokości **2 710 655 zł**. Mimo trudnych warunków organizacyjnych w 2022 roku odbył się **Festiwal Bachowski, Festiwal Filmowy Spektrum, Jubileuszowe 35. Dni Fotografii** i po dwuletniej nieobecności – **Festiwal Teatru Otwarte-go**. Cykle: „Muzyka mi leży”, Świdnickie Recenzje Muzyczne czy Truskawka zyskują co-raz większe grono odbiorców i wpisują się w kulturalną mapę miasta. Oferta warsztatów dla dzieci, dla rodzin, dla

seniorów, ale też dla osób dorosłych pracujących i młodzieży, została rozszerzona i zyskała wierne grono odbiorców. W marcu w Galerii Fotografii odbyła się wystawa grafik **Pabla Picassa**. Świdnicki Ośrodek Kultury w odpowiedzi na agresję Rosji na Ukrainę włączył się w wyjątkowe na skalę ogólnopolską działanie, które odbyło się w Kościele Pokoju w Świdnicy. 8 maja, jako kontra dla zła, odbyło się 24-godzinne wydarzenie artystyczne „Razem dla Pokoju”, podczas którego nieprzerwanie trwało odczytywanie przez lektora przeżyć uciekinierów z Ukrainy, przerywanej występami muzycznymi i wokalnymi artystów z Polski, Ukrainy i Białorusi

Miejska Biblioteka Publiczna w Świdnicy otrzymała dotację podmiotową na działalność statutową w wysokości **3 517 345 zł**. W ramach prowadzonych działań zorganizowano, m.in., konkurs na autorską książkę literacką, Festiwal Góry Literatury, 75-lecie Miejskiej Biblioteki Publicznej, świdnickie warsztaty pisarskie oraz projekty edukacyjne „Odjazdowy bibliotekarz” i „Narodowe czytanie”.

W 2022 r. Filia nr 2 Miejskiej Biblioteki Publicznej w Świdnicy zyskała nową siedzibę przy ul. Mieczysława Kozara-Słobódzkiego 19/01. Filia posiada bardzo bogaty księgozbiór, swobodny dostęp do półek, komputery z dostępem do Internetu, kąciok zabaw dla najmłodszych, strefę gracza z konsolą PlayStation, salę warsztatową, w której są przeprowadzane spotkania, warsztaty oraz lekcje biblioteczne. Powierzchnia filii to ponad 350 m². Obiekt jest dostosowany do potrzeb osób z niepełnosprawnościami i spełnia najnowsze standardy.

W związku z wojną w Ukrainie i chęcią wsparcia uchodźców przebywających

w naszym mieście zostały zorganizowane lekcje języka polskiego w bibliotece. W każdą środę, prowadzone były zajęcia w języku polskim dla obywateli z Ukrainy. Zainteresowane osoby zostały podzielone na grupy 15-osobowe z uwzględnieniem stopnia zaawansowania. W miesiącach marzec-czerwiec odbywały się konwersacje polsko-ukraińskie.

W 2022 roku MBP odwiedziło **66 226 osób**, wypożyczając **171 881 pozycji** znajdujących się w zasobach placówki, w tym, m.in., książki – 152 125, audiobook – 4 154, gry – 3437.

Muzeum Dawnego Kupiectwa otrzymało dotację podmiotową na działalność statutową w wysokości **1 114 070 zł**. W ramach prowadzonych działań zorganizowano liczne wystawy dla zwiedzających m.in.: „Wieża ratuszowa – powstanie, historia, odbudowa”, „Noc Muzealna”, „Świdnicka Wystawa Przemysłu i Rzemiosła z 1892 roku w ówczesnej prasie śląskiej”, „Dziś są moje urodziny - astronom Maria Kunic, Cunitz, Cunitia”, Europejskie Dni Dziedzictwa 2022.

Muzeum dzięki środkom uzyskanym z prowadzonej działalności własnej pozyskało w drodze zakupu 9 eksponatów. Ponadto pozyskano także liczne eksponaty (37 sztuk) w formie darów, które obecnie przechodzą proces opracowania naukowego przed udostępnieniem na ekspozycji. Muzeum ponownie włączyło się do akcji „Weekend seniora z kulturą”, podczas której zwiedzanie muzeum dla seniorów było bezpłatne.

W 2022 roku Muzeum odwiedziło **10790 osób**, z czego zdecydowaną większość stanowili zwiedzający indywidualni.



Promocja i turystyka

Od lat Świdnica blisko współpracuje z naszym miastem partnerskim w Czechach – Trutnovem w ramach projektu pn. „Transgraniczna integracja międzypokoleniowa”. W jego ramach w 2022 r. odbyły się warsztaty rękodzielnicze dedykowane dla seniorów i juniorów (dziadkowie razem z wnucami) z miasta Świdnicy (ok. 100 osób). W kwietniu odbyły się transgraniczne warsztaty w Hronovie (20 osób ze Świdnicy wzięło udział). Odbyły się także dwa duże wydarzenia - 21 maja w Świdnicy (wzięło w nim udział 300 osób, w tym 100 świdniczan) i 4 czerwca w Kędzierzynie Koźlu (łącznie wzięło udział 300 osób, w tym 45 świdniczan).



Gala Przedsiębiorczości „Świdnicki Gryf”

W celu pobudzenia ruchu turystycznego w mieście w 2022 roku zorganizowano takie wydarzenia, jak: XIV Targi „Zdrowie ma smak” i V Świdnicki Festiwal Piwa oraz Jarmark Bożonarodzeniowy – Świdnicka Kolęda. Podjęto także współpracę z blogerami turystycznymi oraz dziennikarzami turystycznymi z kraju i zagranicą. Kontynuowano także program współpracy z pilotami wycieczek i przedstawicielami biur podróży z Polski i zagranicą.

Miasto udzieliło dotacji dla organizacji pozarządowych na realizację działań w zakresie popularyzacji i upowszechniania turystyki w wysokości **420 000 zł**. Pieniądze przeznaczone na prowadzenie Informacji Turystycznej i zarządzanie wieżą ratuszową jako obiektem turystycznym, organizację rajdów rowerowych i pieszych, upowszechniających idee turystyki i krajoznawstwa wśród mieszkańców Świdnicy.

Tradycyjnie przyznano statuetki Świdnickiego Gryfa w trakcie specjalnej gali wręczenia nagród gospodarczych. Od 2005 roku w Świdnicy wręczane są nagrody gospodarcze „Świdnicki Gryf”. Autorem projektu statuetki jest wybitny świdnicki artysta Andrzej Andrzejewski. Gryfy to najważniejsza nagroda gospodarcza Świdnicy, która rokrocznie zyskuje na prestiżu. W 2022 roku laureatami w poszczególnych kategoriach zostali: Sudecki produkt re-

gionalny: Nuubag sp. z o.o. Firma roku: Cloos - Polska Sp. z o.o. Zdrowie i uroda: Lumaki Studio. Dobre smaki: Piekarnia Żarnowiec. Nagrodę specjalną „Wybitna osobowość”, przyznaną przez Prezydenta Miasta Świdnicy, otrzymał dr Filip Kubiacyk - ordynatora Oddziału Ginekologiczno-Położniczego Szpitala Latawiec w Świdnicy. Laureatem nagrody specjalnej przyznanej przez Prezydenta Świdnicy dla organizacji pozarządowej została Fundacja Ładne Historie. Nagrodę specjalną przyznano także Piekarni PROFIT – BIS s.c. Anna Wychowanek, Jacek Wychowanek.

Wydano również kolejne części „Encyklopedii Świdnicy”, czyli kompleksowej publikacji o dziejach Świdnicy, wybitnych świdniczanach, ważnych datach w historii miasta i wszystkim, co nierozłącznie wiąże się ze Świdnicą. W roku 2022 wydane zostały 2 ostatnie etapy do III części wydawnictwa. Na tym wydawnictwo zostało zakończone – Encyklopedia Świdnicy liczy 3 części (3 segregatory).

87 000 zł przeznaczono na promocję miasta poprzez sport. Były to dotacje dla klubów sportowych w następujących dyscyplinach: piłka siatkowa, boks, akrobatyka, rajdy samochodowe, judo, pływanie, jeździectwo, futbol amerykański, Mistrzostwa Polski, Europy i Świata.

Miasto w dalszym ciągu opracowuje i wydaje własne oryginalne gadżety promocyjne i pamiątki (widokówki, mapy, przewodniki, magnesy, znaczki turystyczne, etc.). Jednocześnie Świdnica działa w organizacjach turystycznych opracowujących produkty turystyczne regionu oraz wzajemnie wspierających się promocyjnie (współpraca, m.in., z Podziemnym Miastem „Osówka”,

Zamkiem Książ, Zamkiem Grodno, Dolnośląską Organizacją Turystyczną, LOT Aglomeracją Wałbrzyską, LOT "Księstwo Świdnicko - Jaworskie", Izbą Turystyki RP etc.).

Miasto w 2022 roku wzięło udział w targach turystycznych we Wrocławiu, Katowicach, Ostrawie, Jablonec nad Nysą, Warszawie. Promocja Świdnicy zauważalna była także

na Świerzawskim Świątce Krainy Wygąsłych Wulkanów, Mistrzostwach w ptakaniu złota w Złotoryi, V Festiwalu Dolny Śląsk na Ludowo w Dobromierzu, Świecie Chleba i Piernika w Jaworze, Festiwalu Kwiatów w Zamku Książ, Międzynarodowym Festiwalu Folkloru w Strzegomiu.

Sport

W 2022 roku Miasto przeznaczyło w sumie **876 000 złotych** dla 18 podmiotów w ramach zadania z zakresu wspierania i upowszechniania kultury fizycznej „Szkolenie zawodników z różnych dyscyplin sportu” oraz w zakresie rozwoju sportu na terenie Gminy Miasta Świdnica „Organizacja szkolenia mającego na celu rozwój umiejętności sportowych w dyscyplinach zespołowych a w szczególności organizacja treningów, meczów i imprez sportowo – rekreacyjnych, przygotowanie i udział we współzawodnictwie sportowym w rozgrywkach organizowanych przez Polski Związek Sportowy w dyscyplinach: piłka nożna mężczyzn, piłka ręczna mężczyzn, piłka siatkowa kobiet”. Wsparcie otrzymały następujące kluby: Akademia Piłkarska „13” Jarosława Lato, Akademia Piłki Ręcznej „Świdnica”, Dolnośląski Klub Curlingowy „Dzik” Świdnica, Klub Sportowy Neptun „Świdnica”, Miejski Klub Sportowy Polonia Świdnica Żeńska Akademia Piłkarska, Miejski Klub Sportowy Polonia „Świdnica”, Sportowy Klub Taekwon-Do „Tiger”, Stowarzyszenie Basket „Świdnica”, Stowarzyszenie Boks Polonia „Świdnica”, Stowarzyszenie Fighter Klub Kaczmarek Grodowski, Świdnicki Klub Sportów Walk "Respect", Uczniowski Klub Sportowy „Świdnica”, Uczniowski Klub Sportowy Acro Club „Świdnica”, Uczniowski Klub Sportowy

Judo „Świdnica”, Uczniowski Klub Sportowy Taekwon-Do Gryf, Miejski Klub Sportowy Polonia "Stal" Świdnica, Miejski Klub Siatkówki "Volley" Świdnica, Świdnicki Klub Piłki Ręcznej "Świdnica".

Jak co roku świdniccy sportowcy, trenerzy oraz działacze otrzymali nagrody za wyniki sportowe i osiągnięcia w działalności sportowej za 2021 rok. Na ten cel wydano łącznie **20 940 złotych**. 31 osób otrzymało nagrodę indywidualną za osiągnięte wyniki sportowe w kwotach 400 – 500 złotych. Nagrodę zespołową w postaci sprzętu sportowego przyznano drużynie Miejskiego Klubu Sportowego Polonia – Stal Świdnica (młodzicy). Uhonorowano również 8 trenerów prowadzących szkolenie zawodników oraz 3 nagrody dla osób wyróżniających się w działalności sportowej.

W roku 2022 odbyło się kilkadziesiąt imprez o charakterze sportowym i rekreacyjnym, których miasto było współorganizatorem lub bezpośrednim organizatorem. Do najważniejszych zaliczyć można 7. RST Półmaraton Świdnicki, Rajd Świdnicki, Dzień Sportu, Rajd Rowerowy „Krause”, Międzynarodowy Turniej Wiosny w Akrobatyce Sportowej im. Henryka Chmielewskiego, Marconi Duathlon Świdnica, Świdnicki Bieg Nowo-roczny ZUPBADURA, Ogólnopolska

Olimpiada Młodzieży w Sportach Zimowych (curling, short track, jazda figurowa na lodzie), wyścig kolarski VIA Dolny Śląsk, Marconi Indoor Triathlon, Festiwal Piłki Ręcznej „Świdnica Cup”, turniej piłkarski Silesian Winter Cup czy turniej koszykówki ulicznej Domino StreetBall. Specyficznymi wydarzeniami sportowymi aktywnymi grupę mieszkańców są AKTYWNI24, Świdnicki Bieg bez Oponki czy ogólnopolska rywalizacja o Puchar Rowerowej Stolicy Polski, w której wzięło udział ponad 900 uczestników wykręcając w czerwcu 146 943 kilometrów, co pozwoliło zająć nam 10 miejsce w stawce 56 miast prezydenckich.

W 2022 roku kontynuowano sportowe zajęcia pozalekcyjne dla dzieci ze szkół podstawowych poprzez programy „Umiem Pływać” oraz „Szkolny Klub Sportowy”.

W mieście funkcjonowało ponad **50 podmiotów** z dziedziny sportu, które skupiają i szkolą ok. **3 tysiące** sportowców. W działalności klubów oraz organizację imprez sportowych angażują się lokalni przedsiębiorcy. W 2022 roku tytuł Mecenasa Świdnickiego Sportu otrzymała firma Igner Home.



RST Półmaraton Świdnicki



Rajd Świdnicki „Krause”

Współpraca z Organizacjami Pozarządowymi

Świdnica wspiera organizacje pozarządowe działające na terenie miasta na podstawie programu współpracy Gminy Miasto Świdnica z organizacjami pozarządowymi oraz innymi podmiotami prowadzącymi działalność społecznie użyteczną.

W 2022 roku z budżetu miasta przekazano **80 000 zł** dla Spółdzielni Socjalnej „Mitos” Świdnica na zadania z zakresu pozyskiwania i dystrybucji żywności.

W ramach zadania z zakresu wspierania rodziny i systemu pieczy zastępczej miasto w 2022 roku przekazało **374 273 zł** trzem fundacjom - Fundacja Pomocy Biednym Dzieciom „UtUnum Sint”, Stowarzyszenie Przyjaciół Dzieci Chorych „Serce” oraz Caritas Diecezji Świdnickiej.

38 000 zł zostało przekazane na działania mające na celu wspieranie osób chorych, niepełnosprawnych, w wieku senioralnym i ich rodzin oraz promocję zdrowego stylu życia. Dotację otrzymały Towarzystwo Przyjaciół Chorych „Hospicjum” oraz Dolnośląska Fundacja Onkologiczna.

Towarzystwo Regionalne Ziemi Świdnickiej otrzymało w 2022 roku **16 000 zł** na działania wydawnicze w ramach zadań z zakresu kultury, sztuki, ochrony dóbr kultury i dziedzictwa narodowego.

34 000 zł przeznaczono na organizację przedsięwzięć kulturalnych służących podnoszeniu atrakcyjności i poszerzaniu oferty kulturalnej Świdnicy. Dotację otrzymały 2 podmioty: Fundacja Dobrej Muzyki oraz

Świdnickie Stowarzyszenie Rekonstrukcji Historycznych „SRH Świdnica” - Polskość jest w nas i przed Nami.

W 2022 roku przekazano **250 000 zł** Fundacji „Mam Pomysł” z Bielawy na zapewnienie opieki zwierzętom bezdomnym na terenie gminy miasto Świdnica poprzez prowadzenie schroniska dla bezdomnych zwierząt przy ul. Pogodnej w Świdnicy.

Miasto przeznaczyło **100 000 zł** na zadania realizowane w innym trybie niż otwarty konkurs ofert w rozumieniu ustawy o działalności pożytku publicznego i o wolontariacie. Z tej formy wsparcia skorzystało 15 organizacji pozarządowych.

Gmina Miasto Świdnica zapewnia środki finansowe dla Ochotniczej Straży Pożarnej w formie wydatków bieżących, w tym w zakresie opłat za media czy gospodarkę komunalną. Wyplacono ekwiwalent pieniężny za udział w działaniach, akcjach ratowniczych i szkoleniach, opłacono wynagrodzenia za utrzymanie w gotowości pojazdów ratowniczych OSP w Świdnicy, dokonywano zakupów sprzętu i wyposażenia, ponoszono koszty polis i ubezpieczeń druhów i pojazdów, badań technicznych pojazdów, a także badań medycznych druhów uprawniających do udziału w akcjach i kierowania pojazdów uprzywilejowanych. Wydatki z tym związane wyniosły w roku 2022 łącznie **128 390 zł**.

Na zadania realizowane na podstawie ustawy z dnia 11 września 2015 r. o zdrowiu publicznym przekazano **206 584 zł**. Pie-

niądze te pozwoliły m.in. na prowadzenie hostelu dla ofiar przemocy w rodzinie, prowadzenie punktu pomocy psychologiczno-pedagogiczno-prawnej z telefonem zaufania, wspieranie działań mających na celu promocję zdrowego i trzeźwego stylu życia wśród osób uzależnionych od alkoholu oraz innych środków psychoaktywnych i ich rodzin, a także pomoc rodzinom i osobom, w szczególności dzieciom, które znalazły się w trudnej sytuacji życiowej na skutek wojny w Ukrainie.

20 000 zł przeznaczono na dotacje celowe dla rodzinnych ogrodów działkowych służące ich rozwojowi. Z tej formy pomocy skorzystało 5 podmiotów. Natomiast na zadania publiczne realizowane w ramach inicjatywy lokalnej w 2022 roku przekazano **13 558 zł**.

W 2021 roku na zadania realizowane na podstawie umów zleceń w oparciu o ustawę Prawo zamówień publicznych przeznaczono **58 000 zł**.



Budynek komunalny w budowie - ul. Leśna

Miejskie spółki

W 2022 roku Świdnickie **Towarzystwo Budownictwa Społecznego Sp. z o.o.** zakończyło realizację dwóch inwestycji:

- Budowa budynku mieszkalnego z usługami społeczno-użytecznymi przy ul. Kozara-Słobódzkiego 19 w Świdnicy.
- Budowa parkingu i drogi wewnętrznej przy ul. Kozara-Słobódzkiego.

W ramach w/w inwestycji powstał nowoczesny budynek podłączony do sieci MZEC, z windą i przytulnymi mieszkaniami.

Tym samym zasób mieszkaniowy ŚTBS powiększył się o **45 nowych mieszkań**, wykończonych „pod klucz”, o różnicowanej powierzchni od 45 m² do 62 m² oraz wielkości tj. 3 mieszkania 1-pokojowe, 30 mieszkań 2-pokojowych oraz 12 mieszkań 3-pokojowych.

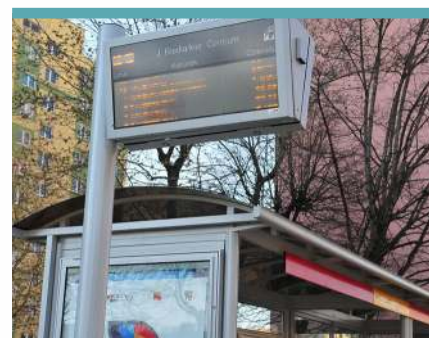
Dodatkowo w budynku umiejscowiony jest garaż z **64 miejscami postojowymi**, z którego mogą korzystać zarówno nasi mieszkańcy jak i osoby postronne. Dzięki całościowemu zagospodarowaniu terenu przy budynku jak i terenów przyległych w ramach inwestycji powstało 59 miejsc postojowych otoczonych niską zielenią, z nowoczesnym oświetleniem i odwodnieniem.

Obecnie ŚTBS posiada w swoim zasobie:

- 408 mieszkań
- 243 miejsca garażowe
- 13 lokali usługowych

Rok 2022 spółka zakończyła zyskiem, który w całości zostanie przeznaczony na bieżące remonty i modernizacje oraz w miarę pozyskiwania środków zewnętrznych na planowane termomodernizacje budynków z uwzględnieniem wymiany źródeł ciepła.

Miejskie Przedsiębiorstwo Komunikacyjne Świdnica Sp. z o.o. w rok 2022 weszło ze stopniowo ograniczonymi rygorami sanitarnymi związanymi z pandemią COVID. Mimo to, wykonana została na obsługiwanych liniach imponująca liczba wozokilometrów: 1 288 623,17.



Nowoczesny przystanek autobusowy

Miejski przewoźnik konsekwentnie kroczy drogą prowadzącą do transportu zero-emisyjnego w Świdnicy. Na początku lutego rozstrzygnięty został przetarg na dostawę 6 elektrycznych autobusów dla MPK, do którego stanęło trzech największych graczy na rynku: Mercedes, Solaris i Volvo. Zwyciężyło Volvo i już w marcu podpisana została umowa na dostawę.

Tak jak dwa pierwsze świdnickie elektryki, kupione autobusy będą miały 12 metrów i wyposażone będą w trzy pary drzwi. Lepszą będzie pojemność baterii i gwarancja na całość pojazdu i baterie. Nowe autobusy na całą długość będą niskopodłogowe, a wsiadanie ułatwiać będzie funkcja przysięki podczas zatrzymania się na przystanku. Do autobusu zmieści się 75 osób z czego 31 na miejscach siedzących (razem z kierowcą). Autobusy będą latem schładzane pompą ciepła umieszczoną na dachu, a ogrzewane grzejnikami elektrycznymi wewnątrz – nie będą więc emitować spalin jak w przypadku zastosowania tradycyjnych rozwiązań opartych o spalanie oleju opałowego. Autobusy będą dostarczone do końca maja 2023 roku, a ich wartość brutto to prawie 16,8 mln złotych. Na ich zakup MPK otrzymało wsparcie ze środków publicznych w ramach programu „Zielony Transport Publiczny” i zawartej umowy z NFOŚiGW, której integralną częścią jest rozwój infrastruktury ładowania elektryków. Całość projektu (autobusy i stacje ładowania pojazdów) opiewa na 23 mln złotych brutto z czego dotacja z NFOŚiGW wyniesie 11 827 500 zł, niskoprocentowana pożyczka w wysokości 5 122 500 zł, pozostała kwota to środki własne w tym VAT ok. 4,3 mln zł.

W ramach tych środków zawarta została umowa na dostawę i montaż 6 ładowarek plug-in oraz ładowarki pantografowej wraz z budową niezbędnej infrastruktury na pętli przy ul. Emilii Plater oraz na terenie zajezdni. Prace potrwać do końca czerwca 2023 r. Firma Ekoenergetyka Polska SA rozpoczęła już prace budowlano-montażowe na terenie bazy MPK, a na pętli przy ul. E. Plater w marcu. Koniec prac w maju 2023.

Ogłoszony został też i rozstrzygnięty przetarg na dostawę i budowę stacji ładowania przy ul. Dworcowej/Kolejowej. Powstanie za centrum przesiadkowym w stronę ul. Komunardów a na inwestycję składa się wykonanie zatoki, trafostacji i posadowienie ładowarki pantografowej. Wykonawcą jest warszawska firma Medcom.

Finansowe podsumowanie tego trudnego ze względu na lawinowy wzrost kosztów roku, to po stronie przychodów spółka odnotowała kwotę 16,5 mln złotych na którą składały się m.in. wynagrodzenie

z tytułu realizacji przewozów publicznych od organizatora wynoszące 10,54 mln zł oraz dotacja z NFOŚiGW w kwocie 2,2 mln. Koszty operacyjne wyniosły 19,54 mln zł. Wynik finansowy roku 2022 zamyka się stratą 740 tys. złotych.

W roku 2022 pomimo nadzwyczajnej sytuacji wynikającej z pandemii COVID-19 oraz czasu wojny, **Świdnickie Przedsiębiorstwo Wodociągów i Kanalizacji Sp. z o.o.** dbając o jakość i komfort życia mieszkańców Świdnicy zrealizowały szereg istotnych inwestycji na łączną kwotę **6 025 844,89 zł** oraz remontów na łączną kwotę **2 152 980,00 zł**.

Od lat ŚPWik dba, aby infrastruktura wodno-kanalizacyjna była we właściwym stanie technicznym - usuwane są awarie, realizowane plany wymiany starych rurociągów, a także modernizowane są sieci w ramach planów inwestycyjnych tak, aby zapewnić jej prawidłowe funkcjonowanie. Dla Spółki kluczowym zadaniem jest usprawnienie eksploatacji sieci. ŚPWik przeznaczyło łączną kwotę ok. **598 165 zł** na modernizację i remonty obiektów związanych z ujęciami i produkcją wody m.in. wprowadzając automatyczny system monitoringu SCADA dla obiektów: ZUW Pszemno, ZUW Bokerska, Dyspozytorni przy ul. Wrocławskiej oraz w zbiorniku wieżowym na Os. Młodych, który jest używany do pozyskiwania danych z sieci wodociągowej w celu bieżącej kontroli i sterowania obiektami. Za jakość oczyszczenia ścieków odpowiada oczyszczalnia ścieków w Zawiszowie. W minionym roku Spółka zrealizowała przedsięwzięcia rozwojowo-modernizacyjne i poprawiła jakość usług oczyszczania ścieków na łączną kwotę **1 169 229,47 zł**, w tym m.in. zmodernizowano zespół wirujący wirówki Hiller, zakupiono i zamontowano kratę schodkową MEVA i nabyto nową dmuchawę do napowietrzania ścieków.

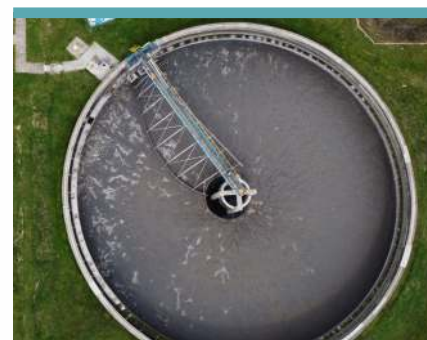
W wyniku tych działań Spółka utrzymuje parametry jakości wody na bardzo dobrym poziomie, systematycznie poprawia jakość wody w sieci miejskiej, zmniejsza ilość awarii, sukcesywnie zmniejsza straty wody, a także zwiększa niezawodność odbioru ścieków i zabezpiecza pracę oczyszczalni.

Modernizacji bądź kompletnej przebudowy doczekały się sieci wodociągowe przy ul. gen. Władysława Sikorskiego, ul. Prądyńskiego, ul. Mieczysława Kozara Słobódzkiego, ul. Ofiar Oświęcimskich, ul. Komunardów, ul. Działkowej, ul. Przelotowej, ul. Kraszowickiej, ul. Pogodnej, ul. Sudeckiej oraz ul. Polna Droga. Ponadto wybudowano 2418 m nowego kanału sanitarnego w ul. Szarych Szeregów oraz w ul. Częstochowskiej.

W 2022 roku ŚPWik dostarczyło **2 705 145,7 m³** wody do mieszkań świdniczan i odprowadziło **12 069 279,97 m³** ścieków. Wynik finansowy zamknął się zyskiem w wysokości **2 355 255,85 zł**.

Miniony rok w miejskiej spółce ciepłowniczej upłynął pod znakiem galopujących cen węgla, energii elektrycznej i uprawnień do emisji oraz kłopotów z dostępnością węgla i zapewnienia ciągłości pracy źródła ciepła. O ile to ostatnie udało się zapewnić o tyle taryfy nie nadążały za cenami.

W roku 2022 **Miejski Zakład Energetyki Ciepłej** odnotował poprawę wyniku finansowego netto o kwotę 2,9 mln zł względem poprzedniego okresu rozliczeniowego. Po-mimo tego faktu nie pozwoliło to przedsiębiorstwu osiągnąć dodatniego wyniku finansowego. Spółka za 2022 rok odnotowała stratę netto na poziomie ponad 0,8 mln zł. Wynik osiągnięty został w warunkach zarówno zwiększonych przychodów ze sprzedaży, jak i kosztów działalności operacyjnej, przy czym, drugi rok z rzędu, odnotowanego przyrostu kosztów, nie udało się zrekomensować w ramach podjętych działań po stronie kształtowania przychodów. Przyczyną takiego stanu był fakt, iż pomimo wnioskowanych w trakcie roku przez Spółkę podwyżek cennika ze względu na dynamiczny wzrost kosztów zakupu nośników energetycznych oraz uprawnień do emisji CO₂, stosowane przez Regulatora mechanizmy kalkulacji taryfy nadal nie pozwalały na efektywne i skuteczne zarządzanie polityką cenową przedsiębiorstwa.



ŚPWik Sp. z o.o.



MZEC Sp. z o.o.

W roku 2022 dokonano przyłączenia **5 nowych podmiotów** a moc zamówiona wzrosła do poziomu **64,922 MW**. Odnotowany poziom zwiększenia mocy zamówionej, uwarunkowany został z jednej strony sytuacją na lokalnym rynku ciepła, natomiast z drugiej strony wewnętrznymi barierami uniemożliwiającymi prowadzenie aktywnej polityki przyłączeniowej, związanymi z nasilającymi się ograniczeniami finanso-

wymi w zakresie generowania wolnych środków finansowych z przeznaczeniem na realizację zadań inwestycyjnych.

Sprzedaż ciepła osiągnęła zaplanowaną wartość **403 934 GJ** i była niższa niż rok wcześniej. Na zmniejszenie wolumenu sprzedaży ciepła zasadniczy wpływ miał czynnik związany z panującymi warunkami atmosferycznymi a konkretnie z zareje-

stowaną wyższą o 0,5 stopnia średniodobową temperaturą oraz krótszym o 23 dni sezonem grzewczym.

Wartość inwestycji wyniosła niemal 0,5 mln złotych a w tej kwocie mieszczą się m.in.: budowa przyłącza dla developera przy ul. Parkowej, budowa nowych odcinków sieci w rejonie ul. Kopernika, Skargi i Bolesława Krzywoustego.

Dane statystyczne



W 2022 roku w świdnickim Urzędzie Stanu Cywilnego sporządzono **1537** aktów urodzeń, tj. o 16 aktów mniej niż w roku 2021. Urodziło się więcej chłopców niż dziewczynek (różnica wynosi 21, w 2021 - 93, w 2020 - różnica wynosiła 45 na korzyść dziewczynek). Część aktów, to akty dzieci urodzonych zagranicą, a zarejestrowane w Polsce - 184.

Najczęściej wybieranym przez rodziców imieniem żeńskim, tak jak w roku ubiegłym, była Hanna. Na drugim miejscu znalazła się Maja, na trzecim Zuzanna.

Najczęściej wskazywanym imieniem męskim był Antoni (tak jak w roku 2019), w dalszej kolejności Jakub, Leon, Nikodem, Franciszek i Jan.

W 2022 roku zarejestrowano **1237** zgonów, tj. o 92 mniej w stosunku do roku 2021. Ponadto, do rejestru stanu cywilnego wpisano 37 aktów zgonów, które miały miejsce za granicą.

48 par małżeńskich zostało odznaczonych medalami za długoletnie pożycie małżeńskie nadanymi przez Prezydenta RP (w 2021- 40, w 2020 r. -28). Wśród jubilatów znalazły się cztery pary, które świętowały 60 rocznicę ślubu - diamentowe gody oraz trzy pary uczciły swoje szmaragdowe gody 55 lat małżeństwa.

Świdnica, maj 2023 r.

